

**Waterflex**  
Water Fitness Expert

# SPEEDER



**MANUEL D'UTILISATION**

USER'S MANUAL

MANUAL DE USUARIO

MANUALE D'USO

BENUTZERHANDBUCH

HANDLEIDING

# SOMMAIRE

Mesures de sécurité.....	3
Caractéristiques.....	4
Vue éclatée.....	5
Assemblage.....	6
Installation.....	8
Conseils d'utilisation.....	9
Conseils d'entretien.....	10
Garantie.....	11

# MESURES DE SÉCURITÉ



**Pour votre sécurité, veuillez lire les instructions avant toute utilisation.**

Avant l'assemblage, veuillez vérifier le contenu du colis afin de signaler tout dommage éventuel.

Suivez les instructions fournies dans ce manuel pour assembler votre produit.

Ne pas monter sur le vélo ou pédaler sans avoir terminé l'assemblage de tous les éléments.

Pour l'assemblage du vélo, installez-vous sur une surface suffisamment grande, plane et sèche et utilisez les outils appropriés.

Avant de débiter tout exercice physique, il est indispensable de consulter votre médecin car un entraînement excessif ou mal programmé pourrait nuire à votre santé.

Pour votre confort et votre sécurité, ajustez le vélo de piscine selon votre morphologie.

Ce vélo a été conçu pour être utilisé par une seule personne à la fois.

Utilisez cet appareil uniquement pour l'usage pour lequel il a été prévu, à savoir pratiquer des exercices sportifs dans une piscine.

Les personnes handicapées ou les enfants ne doivent pas utiliser cet appareil sans la surveillance d'un adulte responsable. Les enfants sans surveillance doivent être éloignés de l'équipement.

Ce vélo peut supporter un poids maximum de 150 kg lorsqu'il est suffisamment immergé dans l'eau (environ deux tiers). **N'essayez jamais de monter sur le vélo hors de l'eau.**

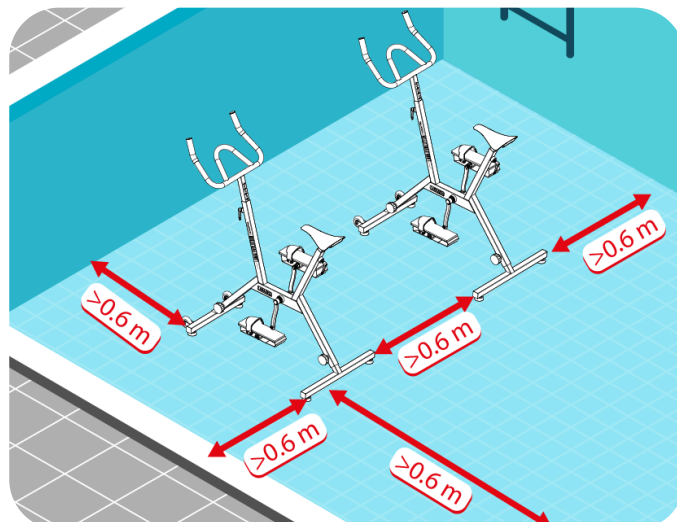
Le niveau de sécurité de l'équipement ne peut être maintenu que s'il est examiné régulièrement pour détecter les dommages et l'usure : le serrage des pédales, le serrage de la selle et du tube de selle, le serrage du guidon, la bonne tenue du cadre.

Remplacez immédiatement les composants défectueux et/ou mettez l'équipement hors d'usage jusqu'à ce qu'il soit réparé.

Utilisez des pièces d'origine pour la maintenance de votre vélo.

Pour une utilisation pérenne de votre vélo, veuillez suivre les consignes suivantes :

- Contrôlez régulièrement le pH de l'eau de votre bassin afin qu'il se situe toujours entre 6,7 et 7,6.
- Lors des traitements chocs, veuillez sortir le vélo du bassin.
- Évitez de positionner le vélo trop près des buses de refoulement.
- Laissez une zone libre de minimum 60 cm autour du produit.
- Sortez le vélo du bassin après chaque utilisation et rincez-le à l'eau claire.



# CARACTÉRISTIQUES

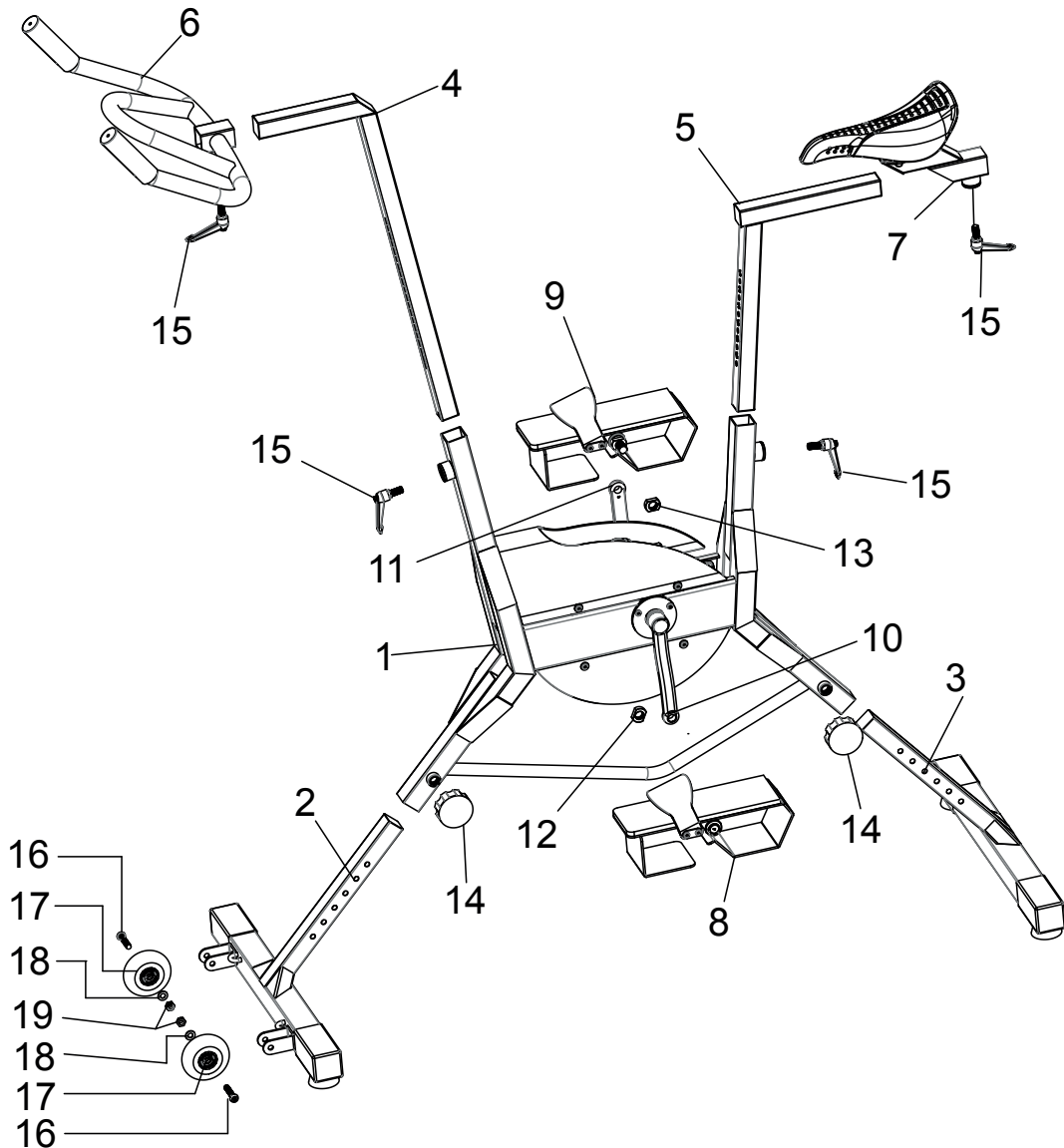
Nom du produit	Speeder bike
Type de produit	Aquabike pour piscine
Dimensions	max : 114*55,5*152 cm min: 94*55,5*114 cm
Poids du produit	22,7 kg
Type de résistance	Hydraulique
Nombre de réglages de résistance	2 (inclus dans les pédales)
Charge maximale	100 kg
Poids maximum utilisateur	150 kg dans l'eau <sup>1</sup>
Taille utilisateur	155 - 195 cm
Profondeur du bassin	110 - 150 cm
Angle maximum du bassin	20°
Type de traitement de l'eau	Chlore ou sel
PH conseillé	6,7 - 7,6

## Contenu du colis :

- Composants du vélo (voir page suivante)
- Outils de montage (voir page suivante)
- Accessoires : gourde, support gourde, selle confort et barre multitraining
- Ce manuel d'installation et d'utilisation

<sup>1</sup> Ne pas monter dessus hors de l'eau !

# VUE ÉCLATÉE

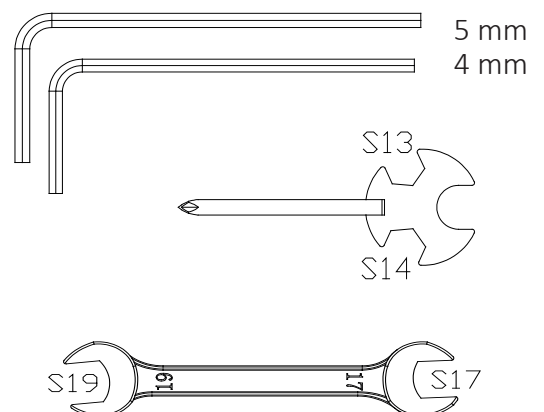


N°	Description	Quantité
1	Cadre	1
2	Empiètement avant	1
3	Empiètement arrière	1
4	Tige de guidon	1
5	Tige de selle	1
6	Guidon	1
7	Selle	1
8	Pédale Gauche	1
9	Pédale Droite	1
10	Manivelle A	1
11	Manivelle B	1
12	Ecrou de manivelle A	1
13	Ecrou de manivelle B	1
14	Molette de réglage en hauteur	2
15	Manette «Click & Turn»	4
16	Vis M8x45mm	2
17	Roulette	2
18	Rondelle ø8	2
19	Écrou M8	2

## Outils

Remarque : l'utilisation de ces outils est réservée à l'assemblage de ce vélo.

**ATTENTION :** Gardez les outils hors de portée des enfants.

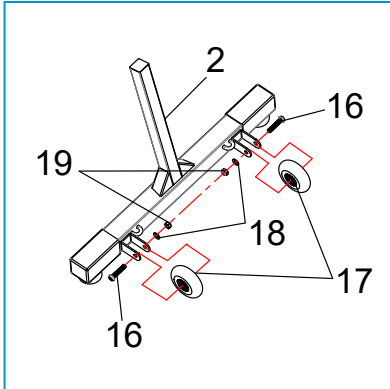


# ASSEMBLAGE

Suivez les instructions fournies dans ce manuel pour assembler votre produit.

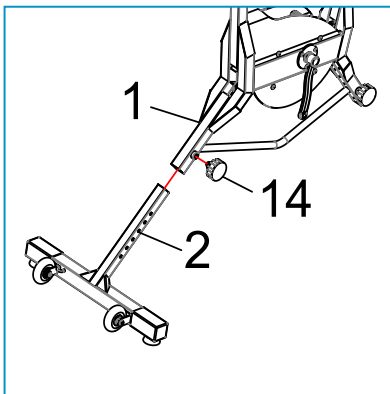
Ne pas monter sur le vélo ou pédaler sans avoir terminé l'assemblage de tous les éléments.

Pour monter votre produit, installez-vous sur une surface suffisamment grande, plane et sèche.



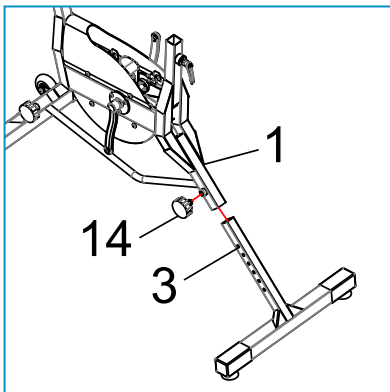
## Étape 1 /

Installez les roulettes (17) sur l'empîement avant à l'aide des vis (16), rondelles (18) et écrous (19).



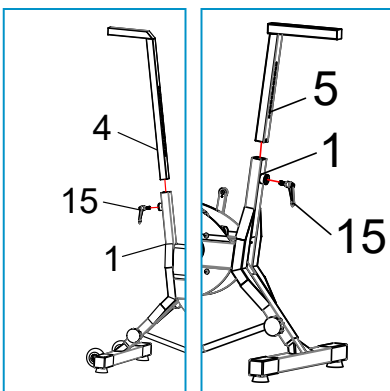
## Étape 2 /

Installez l'empîement avant (2) dans le cadre (1) puis ajustez la molette de réglage (14).



## Étape 3 /

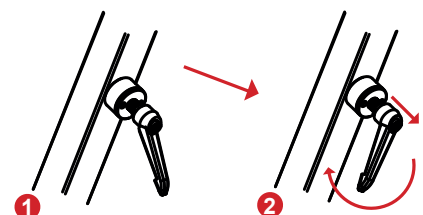
Installez l'empîement arrière (3) dans le cadre (1) puis ajustez la molette de réglage (14).



## Étape 4 /

Installez le support de guidon (4) ainsi que le support de selle (5) dans le cadre (1), puis ajustez leur position avec la manette «Click-and-turn» (15).

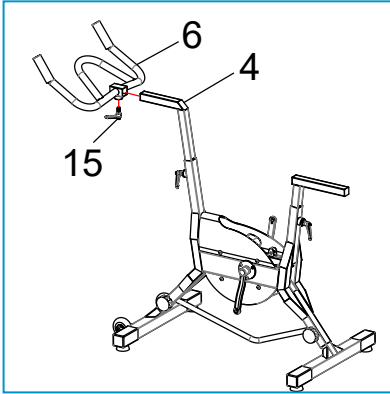
**ATTENTION :** Afin de ne pas vous blesser, aligner le click-and-turn le long du cadre (voir ci-contre).



# ASSEMBLAGE

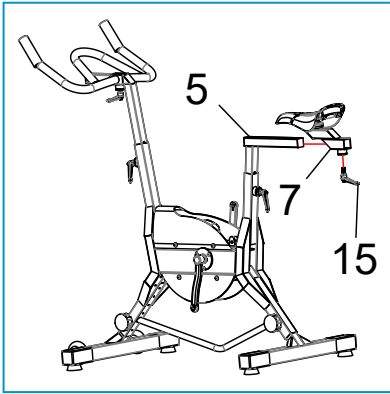
## Étape 5 /

Installez le guidon (6) sur son support (4) puis fixez-le fermement avec la manette «Click-and-turn» (15).



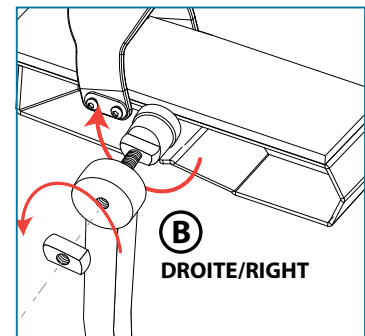
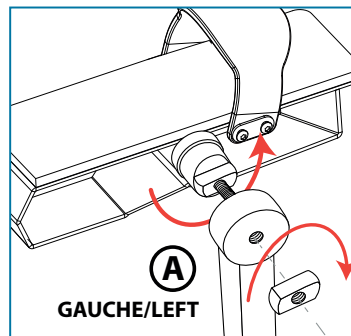
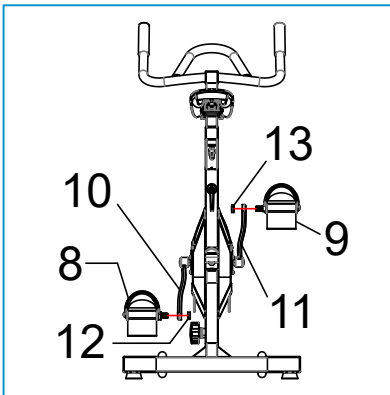
## Étape 6 /

Installez la selle (7) sur le support (5) puis fixez-la fermement avec la manette «Click-and-turn» (15).



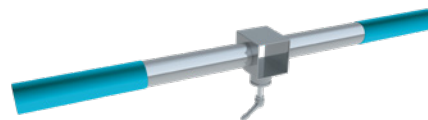
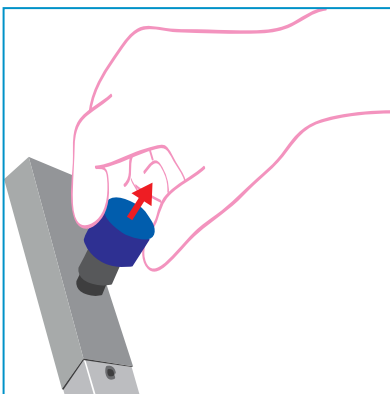
## Étape 7 /

Fixez fermement les pédales gauche (8) et droite (9) aux manivelles gauche (10) et droite (11) à l'aide des contre-écrous (12-13).



## Étape 8 /

Fixez la barre d'entraînement sur le support puis fixez-la fermement avec la manette «Click-and-turn».



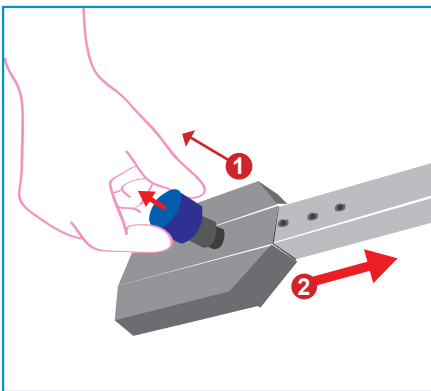
# INSTALLATION

Maintenant que vous avez fini d'assembler votre vélo SPEEDER, il vous faut le régler en fonction de vos mensurations de façon à pouvoir pratiquer dans une position ergonomique :

- Vous pouvez régler la hauteur des pieds, la hauteur de la selle et la hauteur du guidon.
- Lors de l'exercice, vous devez pouvoir :
  - tendre chaque jambe lors de l'appui du talon sur la pédale, tout en étant assis,
  - garder le dos droit tout en tenant le guidon et en étant assis.



**Si l'un des dispositifs de réglage est laissé en saillie, il risque d'interférer avec vos mouvements pendant l'exercice.**



## **Molette de réglage en hauteur de la selle, du guidon et des pieds**

Pour modifier le réglage en hauteur du vélo de piscine, dévissez et tirez la molette de réglage pour débloquer le pied. Ajustez sa longueur puis redescendez la molette et vissez-la fermement.



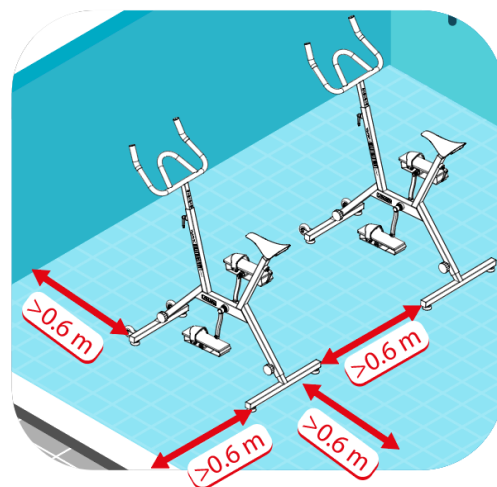
**Le réglage des pieds, de la hauteur du guidon et du tube de selle ne doit pas dépasser la dernière graduation.**

Enfin, installez votre vélo dans votre piscine, sur une surface stable et horizontale, en prenant soin de laisser une zone libre de minimum 60 cm autour du vélo.

# CONSEILS D'UTILISATION

## Avant de commencer à pratiquer, assurez-vous que :

- Le vélo est correctement monté et installé, conformément aux informations données dans cette notice.
- Le vélo est réglé en fonction de vos mensurations de façon à vous permettre de pratiquer dans une position ergonomique.
- Rien ne gêne vos mouvements. Une zone libre d'au moins 60 cm doit être laissée autour du vélo.
- Vous n'avez pas de contre-indication médicale à cette pratique. Il est recommandé de consulter un médecin en amont. Une pratique sportive inadaptée ou excessive peut nuire à la santé.
- Le vélo est installé dans l'eau, sur une surface stable et horizontale.
- Vous vous êtes suffisamment échauffé.



## L'échauffement

Cette étape est importante car elle permet à votre sang de mieux circuler et à vos muscles de fonctionner correctement. Elle permettra également de réduire les risques de crampes et de blessures musculaires. Il est conseillé de faire quelques exercices d'étirement. Pendant cette étape, ne forcez pas sur vos muscles et en cas de douleur, arrêtez immédiatement l'exercice.

## Pendant la pratique :

- Toujours utiliser le système de positionnement des pieds sur les pédales.
- En raison de l'absence de système de roue libre, n'arrêtez pas de pédaler brusquement.
- Si vous ressentez des vertiges, une faiblesse, un essoufflement anormal, des douleurs dans la poitrine ou ailleurs, arrêtez-vous immédiatement et consultez un médecin.
- Pour avoir plus d'idées sur l'utilisation de votre vélo SPEEDER, consultez nos vidéos :



[www.waterflex.fr/page/youtube](http://www.waterflex.fr/page/youtube)

Lorsque vous aurez acquis de l'expérience, vous pourrez augmenter la durée et l'intensité de l'exercice au fur et à mesure. Il est conseillé de s'entraîner au moins 3 fois par semaine.

## Après la pratique :

- Étirez-vous afin de permettre à vos muscles de se détendre et à votre système cardio-vasculaire de revenir au calme.
- Rangez votre vélo conformément aux instructions de la partie «Conseils d'entretien», page 10.

# CONSEILS D'ENTRETIEN

## IMPORTANT

Vérifiez le pH de l'eau avant chaque utilisation. Le pH de la piscine doit être compris entre 6.7 et 7.6.  
**Si des dommages sont causés par un déséquilibre du pH, la garantie ne s'applique plus.**  
*(Notamment sur l'aluminium anodisé, les parties en inox, les parties en silicone)*

Le vélo est fabriqué en aluminium anodisé et en acier inoxydable de qualité marine AISI 316L. Son traitement anticorrosion le rend adapté à l'eau chlorée, à l'eau de mer et eaux thermales. Il ne requiert aucun soin spécial dans les eaux à pH contrôlé (6,7-7,6).

1. Sortez le vélo du bassin après chaque utilisation, rincez-le à l'eau claire, et essuyez-le de préférence.
2. Équilibrez régulièrement le pH de votre piscine (pH recommandé 7,2).
3. Sortez le vélo du bassin pendant les dosages manuels de produits chimiques ou traitements choc. Éloignez le vélo pour éviter toute éclaboussure pouvant générer des tâches ou dépôts éventuels (dus à la concentration de produits chimiques).
4. Sont à éviter les dépôts de poudre, sel, produits agressifs favorisant le processus de corrosion.
5. Lors du premier nettoyage des surfaces de la piscine (avant de remplir celle-ci) ainsi que lors des nettoyages d'entretien postérieurs, sortez le vélo de la piscine, afin d'éviter tout risque de tâches ou dépôt éventuels.
6. Durant la période de non-utilisation, rincez le vélo abondamment à l'eau douce, puis séchez-le et stockez-le dans un endroit éloigné de tout produit chimique, ainsi que d'appareils utilisés pour le dosage des produits chimiques d'entretien de la piscine.
7. En cas de dépôts calcaires ou de tâches, ceux-ci doivent être enlevés avec un nettoyeur pour métaux anodisés et un chiffon doux non abrasif. Nettoyez ensuite à l'eau claire et séchez le tout.
8. Lors de l'immersion, retenir le vélo afin d'éviter les chocs et rayures de votre bassin ou du vélo.

Le niveau de sécurité de l'équipement ne peut être maintenu que s'il est examiné régulièrement pour détecter les dommages et l'usure : le serrage des pédales, le serrage de la selle et du tube de selle, le serrage du guidon, la bonne tenue du cadre.

Remplacez immédiatement les composants défectueux et/ou mettez l'équipement hors d'usage jusqu'à ce qu'il soit réparé.

Utilisez des pièces d'origine pour la maintenance de votre vélo.

Pour une utilisation pérenne de votre vélo, veuillez suivre les consignes suivantes :

- Contrôlez régulièrement le pH de l'eau de votre bassin afin qu'il se situe toujours entre 6,7 et 7,6.
- Lors des traitements de chocs, veuillez sortir le vélo du bassin.
- Évitez de positionner le vélo trop près des buses de refoulement.
- Laissez une zone libre de minimum 60 cm autour du produit.
- Sortez le vélo du bassin après chaque utilisation et rincez-le à l'eau claire.

# GARANTIE

Votre produit *Waterflex* est garanti contre tout vice de fabrication pour une durée de 2 ans pour la structure métallique et de 6 mois pour les pièces d'usure dans les termes ci-après mentionnés. Cette garantie court à compter de la date de facture.

La garantie est caduque en cas de réparation de l'appareil par une personne non autorisée par l'entité *Waterflex*. Les pièces défectueuses doivent être retournées à *Waterflex* pendant la période de garantie pour être prises en charge. La garantie ne couvre pas les frais de main-d'œuvre ou de remplacement non autorisé, ni les frais de transport des pièces concernées.

Sont considérées comme des pièces d'usures : pédales (mousse de protection et sangles), roues, pieds en silicone, manettes « click and turn », molettes de réglage, embouts de protection, anode, porte gourde.

## Sont expressément exclus de la garantie :

- Dysfonctionnement ou dommage résultant de l'utilisation d'accessoires non autorisés.
- Dommage résultant d'une installation, réparation non conforme aux consignes de sécurité.
- Dysfonctionnement ou dommage résultant d'un milieu chimique impropre à la piscine.
- Défauts résultant d'accidents, d'utilisation impropre ou abusive (choc, contact avec des produits chimiques, manipulation inappropriée), d'altération ainsi que les conséquences de l'usure et du vieillissement normaux du produit.

Le carton d'emballage doit être conservé en parfait état durant toute la durée de la garantie. La garantie deviendrait caduque si non-respect de cette clause.

Madame, Monsieur,

**Une question ? Un problème ? Ou simplement enregistrer votre garantie, retrouvez-nous sur notre site internet :**

**<https://assistance.poolstar.fr/>**

Nous vous remercions de votre confiance  
et vous souhaitons une excellente baignade.

Vos coordonnées pourront être traitées conformément à la Loi Informatique et Liberté du 6 janvier 1978 et ne seront divulguées à quiconque.

# CONTENT

Safety precautions.....	13
Specification.....	14
Exploded view.....	15
Assembly.....	16
Installation.....	18
Training advice.....	19
Maintenance advice.....	20
Warranty.....	21

# SAFETY PRECAUTIONS



**For your safety, please read these instructions before use !**

Before assembly, inspect whether packages are in good condition and whether spare parts are complete in accordance with transport precautions and the list of spare parts.

Assembly this product properly using original parts according to the installation instruction.

Prior to exercise, make sure equipment fasteners are in locking state.

For assembly, please place the exercise bike on a dry and flat ground.

Before starting any exercise, it is essential to consult your doctor. An excessive training or incorrectly executed may cause health issues.

For your comfort and safety, adjust the bike pool according to your body.

This exercise bike is only for use by one person at one time.

Use this bike only for the purpose for which it was intended, that is sports practice exercises in pool.

Children and disabled persons shall use the equipment in the presence of adults or healthy people. Keep unsupervised children away from the equipment.

This bike can carry a maximum weight of 150 kg when sufficiently submerged in water (approximately two thirds). **Never attempt to ride the bike out of the water.**

The safety level of the equipment can be maintained only if it is examined regularly for damage and wear: the tightening of pedals, the tightening of the saddle and the seat tube, handlebar clamping, the good behavior of the frame.

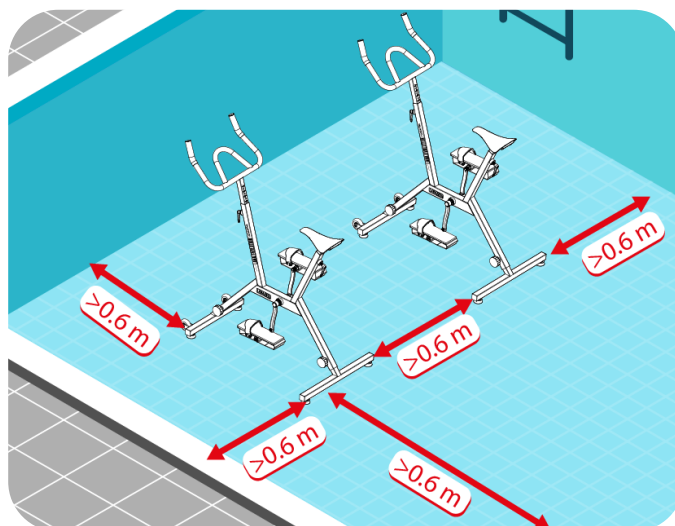
Replace defective components immediately and/or keep the equipment out of use until repair.

Use original parts to maintain your bike. Please use the attached or other appropriate tools to assemble or repair the exercise bike.

Make necessary maintenance using original spare parts.

For sustainable use of your bike, please follow these instructions:

- Regularly check the pH of your pool water. It must be between 6.7 and 7.6.
- In case of water shock treatment, please get out the bike from water.
- Avoid placing the bike too close of run-back nozzle.
- Leave a free area of at least 60 cm around the product.
- Get out the bike from water after each use and rinse with clear water.



# SPECIFICATION

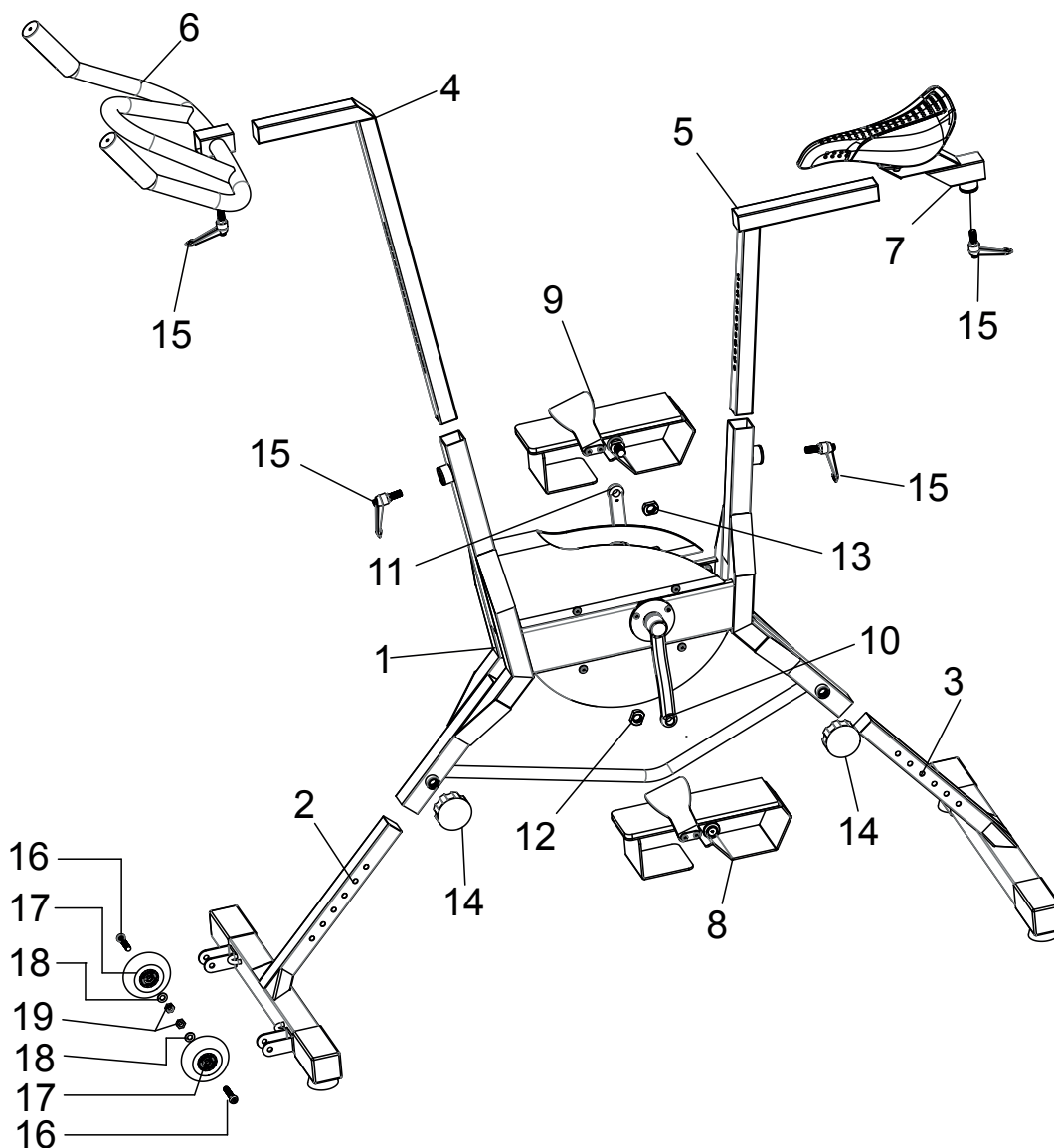
Product name	Speeder bike
Product type	Aquabike
Dimensions	max : 114*55,5*152 cm min: 94*55,5*114 cm
Product weight	22,7 kg
Kind of resistance	Hydraulic
Number of resistance settings	2 (included in pedals)
Maximum load	100 kg
Maximum user weight	150 kg in water <sup>1</sup>
User size	155 - 195 cm
Depth of the pool	110 - 150 cm
Maximum basin angle	20°
Type of water treatment	Chlorine or salt
Adviced PH	6,7 - 7,6

## Package contents:

- Bike components (see next page)
- Assembly tools (see next page)
- Accessory: water bottle, water bottle holder, comfort saddle and multitraining bar
- This installation and user manual

<sup>1</sup> Do not use out of water.

# EXPLODED VIEW

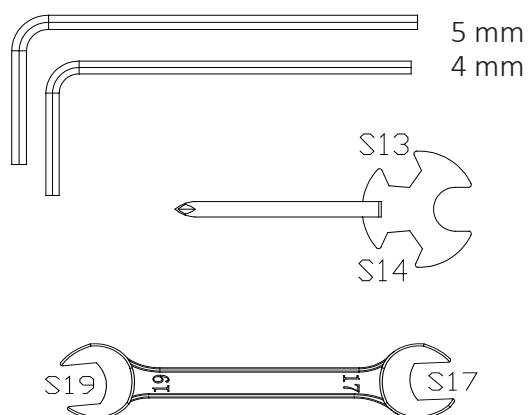


N°	Description	Quantity
1	Main frame	1
2	Front tube	1
3	Behind tube	1
4	Handlebar stem	1
5	Saddle stem	1
6	Handlebar	1
7	Seat	1
8	Left Pedal	2
9	Right Pedal	4
10	Crank A	1
11	Crank B	1
12	Crank nut A	1
13	Crank nut B	1
14	Height adjustment knob	1
15	Handle «Click & Turn»	1
16	Bolt M8x45mm	2
17	Wheel	2
18	Washer ø8	4
19	Lock nut M8	2

## Tools

Note: use these tools only to assemble this exercise bike.

**WARNING:** Keep the tools away from babies and children.

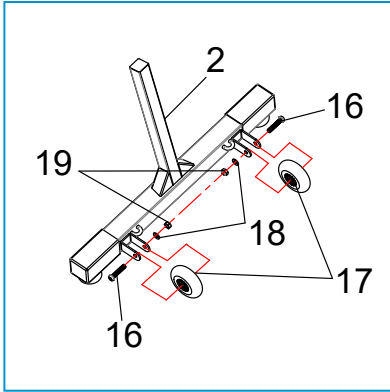


# ASSEMBLY

Follow the instructions in this manual to assemble your product.

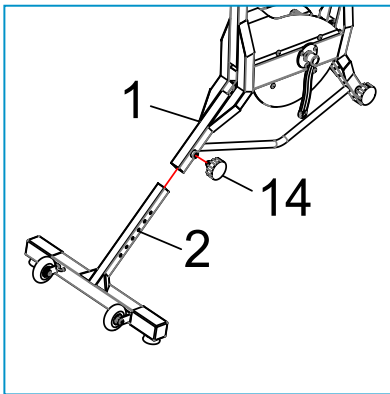
Do not get on the bike or pedal until you have finished assembling all the components.

To assemble your product, stand on a sufficiently large, flat and dry surface.



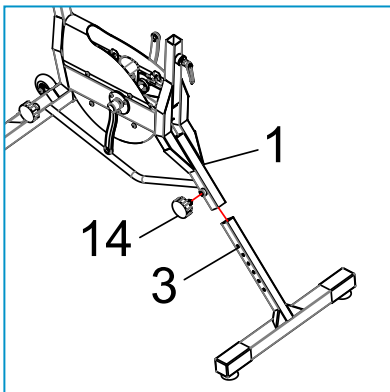
## Step 1 /

Install the wells (17) to the front tube with bolts (16), washers (18) and lock nuts (19).



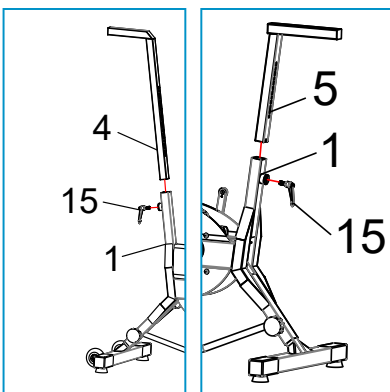
## Step 2 /

Install the front foot tube (2) onto the main frame (1) logo side, then adjust it with knob (14).



## Step 3 /

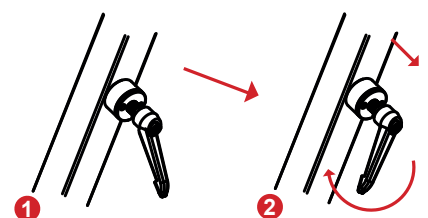
Install the back foot tube (3) onto the main frame (1), then adjust it with knob (14).



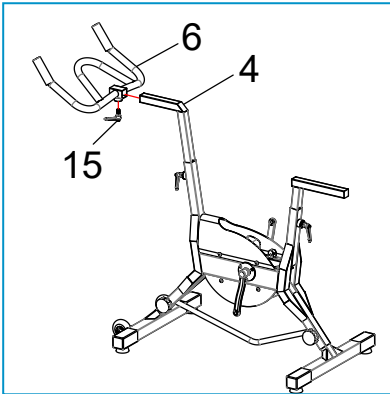
## Step 4 /

Install handlebar support (4) and the saddle support (5) onto the main frame (1), then adjust their position with the «Click-and-turn» handle (15).

**WARNING:** To prevent injuries, align the click-and-turn with the frame. (See picture above)

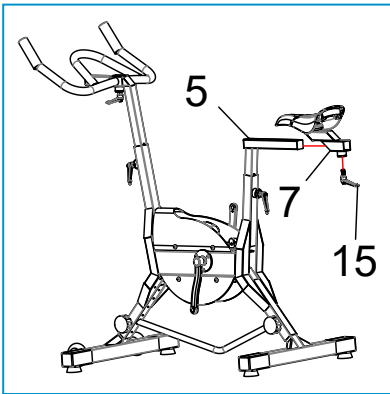


# ASSEMBLY



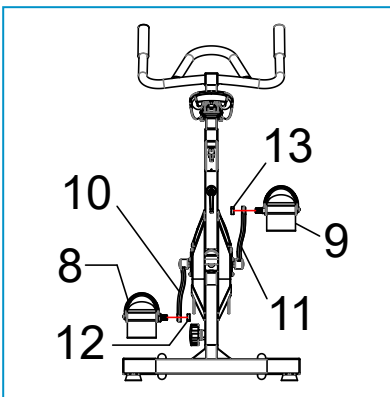
## Step 5 /

Install handlebar (6) onto his support (4), then adjust their position with the «Click-and-turn» handle (15).



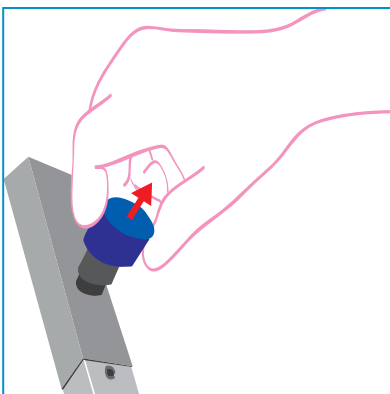
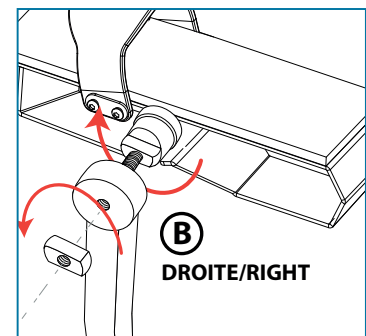
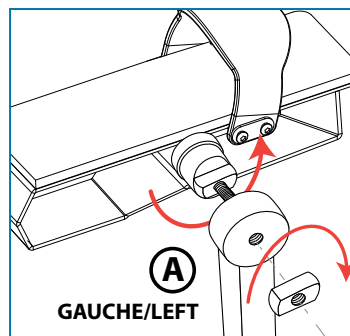
## Step 6 /

Install the saddle (7) onto his support (5), then adjust their position with the “Click-and-turn” lever (15).



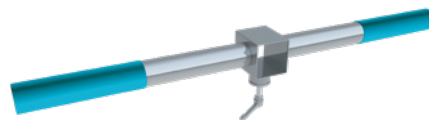
## Step 7 /

Lock the left (8) and right (9) pedals to the left (10) and right (11) cranks with the locknuts (12-13).



## Step 8 /

Lock training bar on the frame with the locknuts.



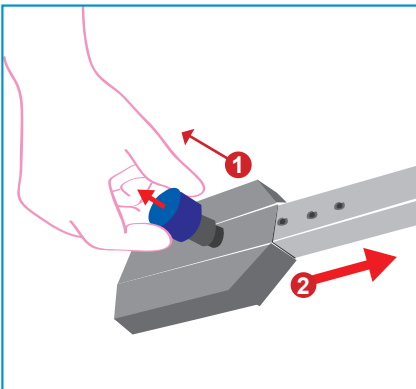
# INSTALLATION

Now that you've finished assembling your SPEEDER bike, you need to adjust it according to so that you can ride in an ergonomic and correct biomechanical position:

- You can adjust the height of the feet, the height of the saddle and the height of the handlebars.
- When exercising, you should be able to:
  - straighten each leg when you put your heel on the pedal, while sitting down,
  - keep your back straight while holding the handlebars and sitting down.



If any of the adjustment devices are left projecting, it could interfere with the user's movement.



## Height adjustment knob

To modify the height of your aquabike, unscrew and pull the round adjustment knob to unlock the bike leg. Then adjust the length and let the adjustment knob come back in position and screw it firmly.

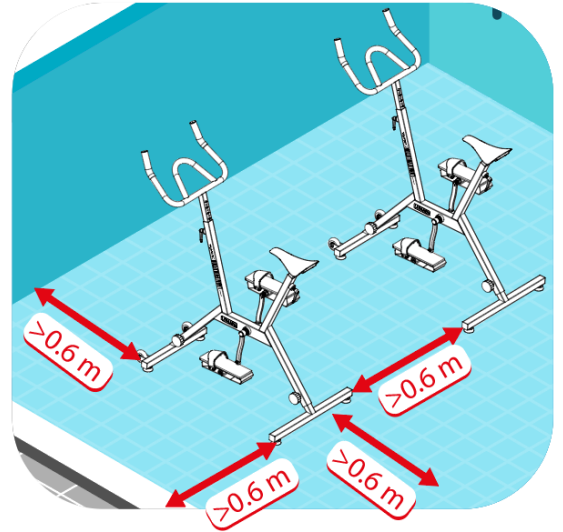


The adjustment of the base feet, handlebar height and seat tube shall not exceed the last scale.

Finally, place your bike in your pool on a stable and levelled base, leaving a minimum clearance of 60 cm around the bike : The free area around the product shall be not less than 0.6 m. Where another equipment is positioned adjacent to each other, it shall be not less than 0.6 m away.

## Before you start riding, make sure that:

- The bike is correctly assembled and installed, in accordance with the information given in these instructions.
- The bike is adjusted to your body size so that you can ride in an ergonomic position.
- There is nothing to impede your movements. There should be at least 60 cm of clearance around the bike.
- There are no medical contraindications. It is advisable to consult a doctor beforehand. Injuries to health may result from incorrect or excessive training.
- The bike is set up in the water, on a stable, horizontal surface.
- You have warmed up sufficiently.



## The Warm Up Phase

This stage helps get the blood flowing around the body and the muscles working properly. It will also reduce the risk of cramp and muscle injury. It is advisable to do a few stretching exercises as shown below. Each stretch should be held for approximately 30 seconds, do not force or jerk your muscles into a stretch – if it hurts, STOP.

## During practice:

- Always use the foot positioning system on pedals.
- Due to the absence of a freewheel system, don't stop pedaling suddenly.
- If you experience dizziness, weakness, abnormal shortness of breath, chest pains or any other symptoms, stop immediately and consult a doctor.
- For more ideas on how to use your SPEEDER bike, see our videos:



[www.waterflex.fr/page/youtube](http://www.waterflex.fr/page/youtube)

As you gain experience, you can increase the duration and intensity of the exercise as you go along. It's advisable to train at least 3 times a week.

## After practice:

- Stretch to allow your muscles to relax and your cardiovascular system to calm down.
- Store your bike according to the instructions in the section «Maintenance advices», page 20.

# MAINTENANCE ADVICE

## WARNING

Check the pH of the water on each utilisations. The pH water should be between 6.7 and 7.6.  
**Any damages caused by a wrong pH balance cancel the warranty.**  
*(For anodized aluminum, inox parts, and silicone parts)*

The bike is made of anodized aluminium and marine quality AISI 316L stainless steel. Its anti-corrosion treatment makes it suitable for chlorinated water, seawater and thermal waters. It does not require any special care in pH-controlled water (6.7 / 7.6).

1. Remove the bike after every use, rinse it with soft water, and wipe it.
2. Regularly check the pH of your swimming pool (pH 7.2 advisable)
3. Remove the bike during manual dosages of chemical products or impact treatments. Keep the bike away to avoid any splashes that can stain or any deposits (due to the concentration of chemical products).
4. Deposits of powder, salt, corrosive products that encourage the corrosion process.
5. When first cleaning the surfaces of the swimming pool (before filling it) as well as subsequent maintenance cleaning, it is advised that you remove the bike from the pool so as to avoid any risk of stains or deposits.
6. When you are not using the bike, it must be rinsed thoroughly with soft water, then dried and stored in a location away from chemical products, as well as equipment used for dosing chemical products for pool maintenance.
7. If there are lime-scale deposits or stains, these can be removed with a cleaner for anodized aluminum and a non-abrasive soft cloth. Then wash with clean water and dry it completely.
8. When you put the bike on the water, hold back the bike to prevent impact and damage to your pool or your bike.

The safety level of the equipment can only be maintained if it is regularly checked for damage and wear: pedal tightness, saddle and seat tube tightness, handlebar tightness, frame tightness.

Replace defective components immediately and/or take the equipment out of service until it has been repaired.

Use original parts to maintain your bike.

For sustainable use of your bike, please follow these instructions :

- Regularly check the pH of your pool water. It must be between 6.7 and 7.6.
- In case of water shock treatment, please get out the bike from water.
- Avoid placing the bike too close of run-back nozzle.
- Leave a free area of at least 60 cm around the product.
- Get out the bike of water after each use and rinse with clear water.

# WARRANTY

Your *Waterflex* product is guaranteed against any manufacturing defect 2 years for the metallic frame and 6 months for the wear and tear parts in accordance with the terms below. This warranty runs from the date of the invoice.

The warranty is rendered null and void in the event of a repair carried out to the equipment by a person not approved by *Waterflex*. Faulty parts must be returned to *Waterflex* within the warranty period in order to be covered. The warranty does not cover labor, the cost of unauthorised replacement, or the cost of transporting the parts in question.

Are considered wearing parts: pedals (foam protection and straps), wheels, silicone feet, handles «click and turn», adjustment knob, protection plugs, anode, bottle holder.

## **The following are expressly excluded from the warranty :**

- Malfunction or damage arising from the use of unauthorised accessories.
- Damage resulting from the installation or a repair which does not comply with the safety instructions.
- Malfunction or damage resulting from the improper chemical environment in the pool.
- Defects resulting from accidents, incorrect or unreasonable use (impact, contact with chemical products, inappropriate handling), alteration as well as the consequences of the normal wear and tear of the product.

The shipping box must be kept in perfect condition throughout the duration of the warranty.  
The warranty becomes void if failure to comply with this clause.

Dear customer,

**A question? A problem? Or simply register your warranty, find us on our website:**

**<https://assistance.poolstar.fr/>**

Thank you for your trust and support. Happy bathing!

Your personal information is processed in accordance with the French Data Protection Act of 06 January 1978 and will not be shared with 3rd parties.

# ÍNDICE

Medidas de seguridad.....	23
Características.....	24
Vista explosionada.....	25
Montaje.....	26
Instalación.....	28
Consejos de uso.....	29
Consejos de mantenimiento.....	30
Garantía.....	31

# MEDIDAS DE SEGURIDAD



Para su seguridad, le recomendamos que lea estas instrucciones antes de cualquier uso.

Antes de ensamblar, verifique el contenido del paquete para informar cualquier daño.

Siga las instrucciones proporcionadas en este manual para ensamblar su producto.

No monte ni pedalee la bicicleta hasta que todos los componentes hayan sido ensamblados.

Para ensamblar su producto, colóquese sobre una superficie suficientemente grande, plana y seca, y utilice las herramientas adecuadas.

Antes de comenzar cualquier ejercicio físico, es indispensable consultar a su médico ya que un entrenamiento excesivo o mal programado podría perjudicar su salud.

Para su comodidad y seguridad, ajuste la bicicleta de piscina de acuerdo a la forma de su cuerpo.

Esta bicicleta ha sido diseñada para ser utilizada por una sola persona a la vez.

Utilice este equipo únicamente para el propósito para el cual fue diseñado, es decir, para practicar ejercicios deportivos en una piscina.

Las personas con discapacidad o los niños no deben utilizar este equipo sin la supervisión de un adulto responsable. Los niños sin supervisión deben estar lejos del equipo.

Esta bicicleta puede soportar un peso máximo de 150 kg cuando está suficientemente sumergida en agua (aproximadamente dos tercios). **No intente nunca sacar la bicicleta del agua.**

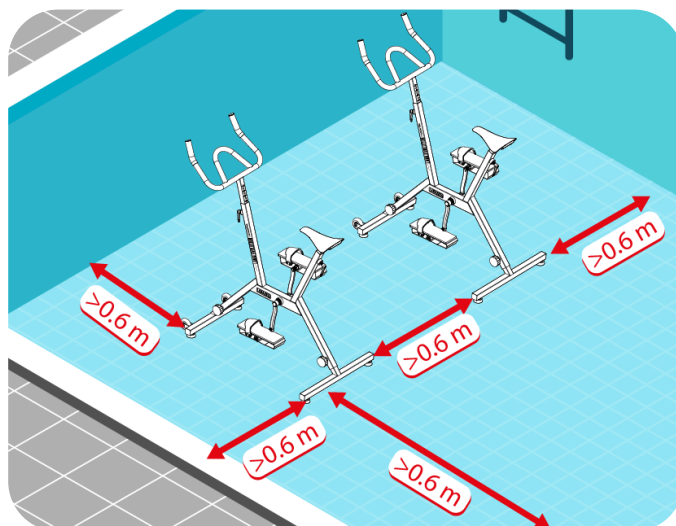
El nivel de seguridad del equipo sólo puede mantenerse si se comprueba periódicamente que no presenta daños ni desgaste: apriete de los pedales, apriete del sillín y del tubo de sillín, apriete del manillar, apriete del cuadro.

Sustituya inmediatamente los componentes defectuosos y/o ponga el equipo fuera de servicio hasta que haya sido reparado.

Utilice piezas originales para el mantenimiento de su bicicleta.

Para un uso duradero de su bicicleta, siga las siguientes instrucciones:

- Compruebe regularmente el pH del agua de la piscina. Debe estar entre 6,7 y 7,6.
- Durante los tratamientos de choque, retire la bicicleta de la piscina.
- Evite colocar la bicicleta demasiado cerca de las boquillas de retorno.
- Deje una zona libre de un mínimo de 60 cm alrededor del producto.
- Saque la bicicleta de la piscina después de cada uso y enjuáguela con agua limpia.



# CARACTERÍSTICAS

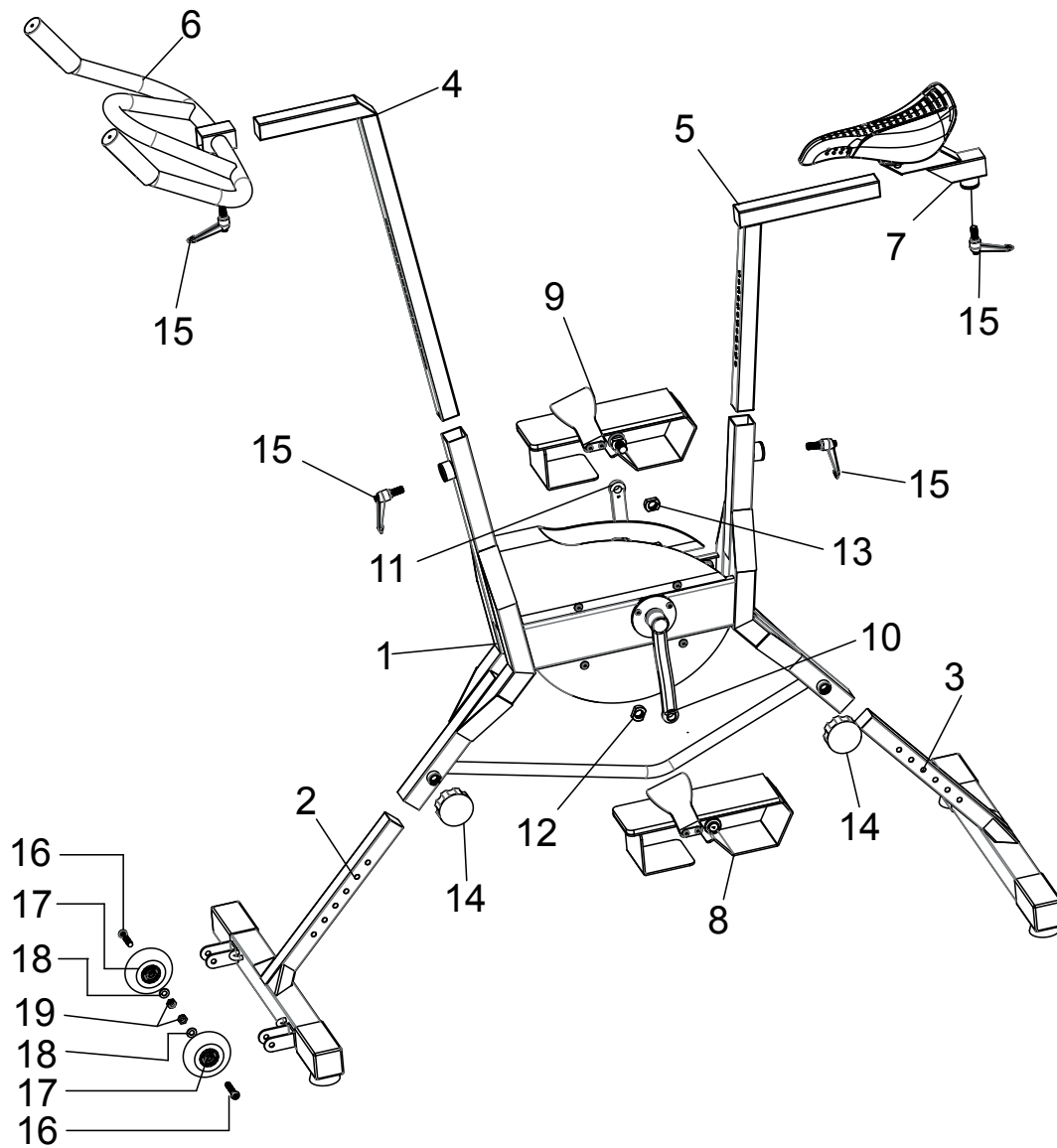
Nombre del producto	Speeder bike
Tipo de producto	Aquabike para piscina
Dimensiones	max : 114*55,5*152 cm min: 94*55,5*114 cm
Peso del producto	22,7 kg
Tipo de resistencia	Hidráulico
Número de ajustes de resistencia	2 (incluidos en los pedales)
Carga máxima	100 kg
Peso máximo del usuario	150 kg en el agua <sup>1</sup>
Tamaño del usuario	155 - 195 cm
Profundidad de la piscina	110 - 150 cm
Ángulo máximo de la piscina	20°
Tipo de tratamiento del agua	Cloro o sal
PH recomendado	6,7 - 7,6

## Contenido del paquete:

- Componentes de la bicicleta (véase la página siguiente)
- Herramientas de montaje (ver página siguiente)
- Accesorio: portabidón, soporte para bidón, sillín confort y barra multientrenamiento
- Este manual de instalación y uso

1 ¡No utilizar fuera del agua!

# VISTA EXPLOSIONADA

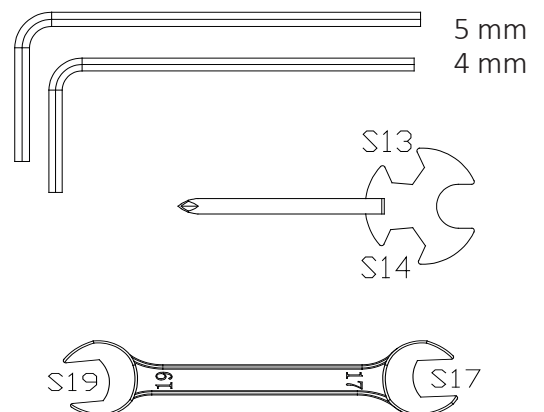


Nº	Descripción	Cantidad
1	Cuadro	1
2	Pie delantero	1
3	Pie trasero	1
4	Potencia del manillar	1
5	Vástago de silla de montar	1
6	Manillar	1
7	Sillín	1
8	Pedal izquierdo	2
9	Pedal derecho	4
10	Manivela A	1
11	Manivela B	1
12	Tuerca de manivela A	1
13	Tuerca de manivela B	1
14	Rueda de ajuste de altura	1
15	Palanca «Click & Turn»	1
16	Tornillo M8x45mm	2
17	Rueda	2
18	Arandela ø8	4
19	Tuerca M8	2

## Herramientas

Nota: El uso de estas herramientas está reservado para el montaje de esta bicicleta.

**ATENCIÓN:** Mantenga las herramientas fuera del alcance de los niños.

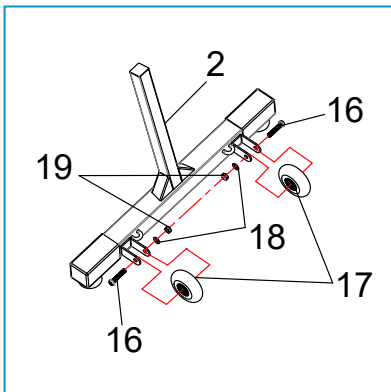


# MONTAJE

Siga las instrucciones de este manual para montar su producto.

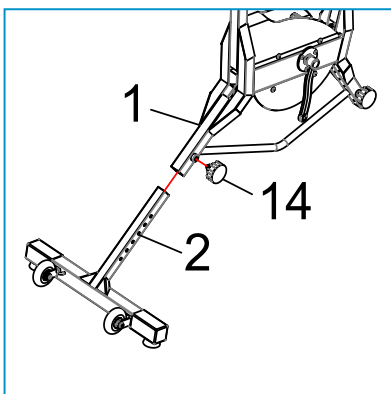
No se suba a la bicicleta ni pedalee hasta que haya terminado de montar todos los componentes.

Para montar su producto, colóquese sobre una superficie suficientemente amplia, plana y seca.



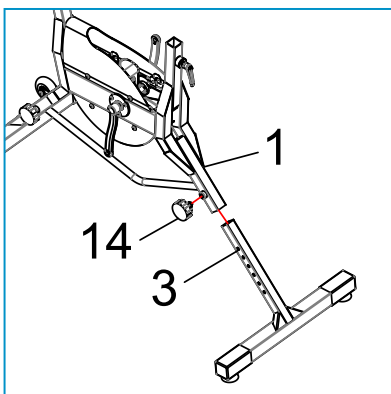
## Step 1 /

Instale las ruedas (17) en el pie delantero con tornillos (16), arandelas (18) y tuercas (19).



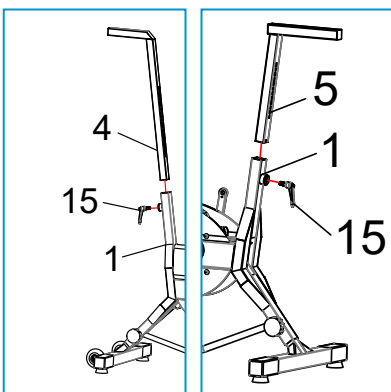
## Step 2 /

Instale el pie delantero (2) en el cuadro (1) y luego ajuste la rueda de ajuste (14).



## Step 3 /

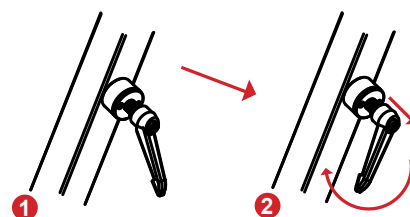
Instale el pie trasero (3) en el cuadro (1) y luego ajuste la rueda de ajuste (14).



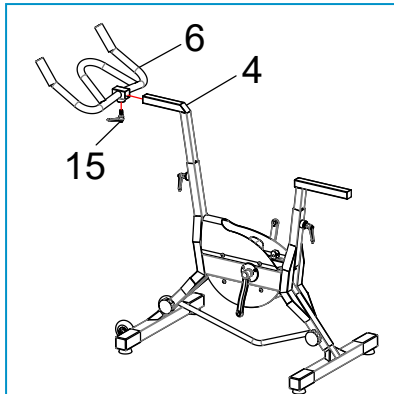
## Step 4 /

Instale el soporte de manillar (4) y el soporte del sillín en el cuadro (1) y luego ajuste su posición con la palanca «Click-and-turn» (10).

**ATENCIÓN:** Para no lastimarse, alinee la click-and-turn a lo largo del cuadro (ver al lado).

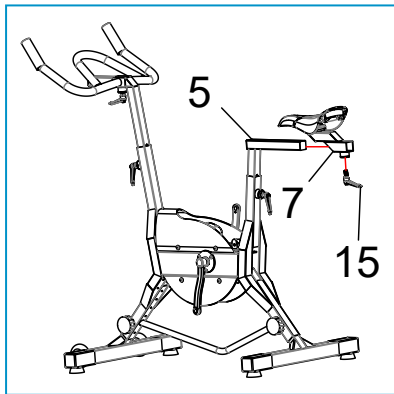


# MONTAJE



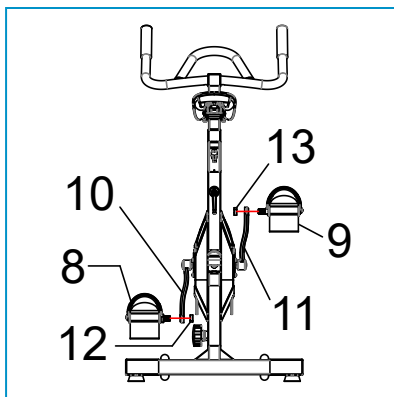
## Step 5 /

Instale el manillar (6) en el soporte (4) y luego ajuste su posición con la palanca «Click-and-turn» (15).



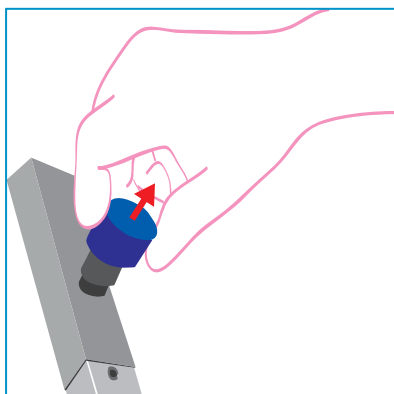
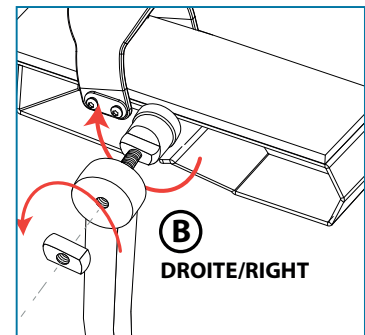
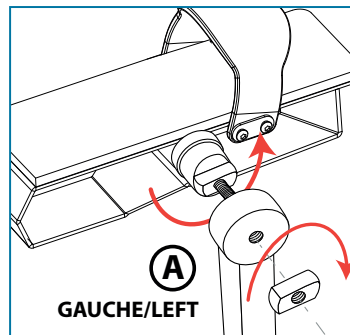
## Step 6 /

Instale el sillín (7) en el soporte (5) y luego ajuste su posición con la palanca «Click-and-turn» (15).



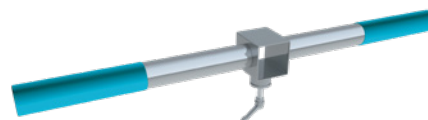
## Step 7 /

Fije firmemente los pedales izquierdo (8) y derecho (9) a las manivelas izquierda (10) y derecha (11) con las contratuercas (12-13).



## Step 8 /

Coloque la barra de entrenamiento en el soporte y fíjela firmemente con la palanca «Click-and-turn».



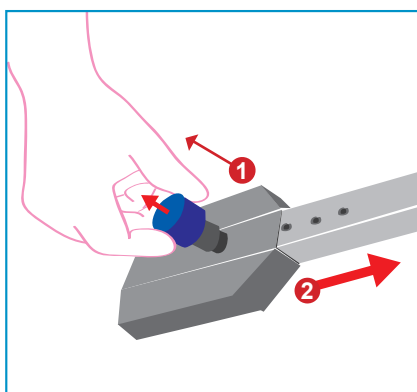
# INSTALACIÓN

Ahora que ya ha terminado de montar su bicicleta SPEEDER, debe ajustarla a las medidas de su cuerpo para que pueda conducir en una posición ergonómica:

- Puedes ajustar la altura de los pies, la altura del sillín y la altura del manillar.
- Al hacer ejercicio, debes ser capaz de:
  - enderezar cada pierna al apoyar el talón en el pedal, estando sentado,
  - mantener la espalda recta mientras se sujeta el manillar y se está sentado.



**Si uno de los ajustadores queda saliente, podría interferir en sus movimientos durante el ejercicio.**



## **Rueda de ajuste de altura de los pies, la altura del sillín y la altura del manillar**

Para cambiar el ajuste de altura de la bicicleta de piscina, desenrosque la rueda de ajuste y tire de ella para desbloquear el pie. Ajuste su longitud, luego baje la rueda y enrósquela firmemente.

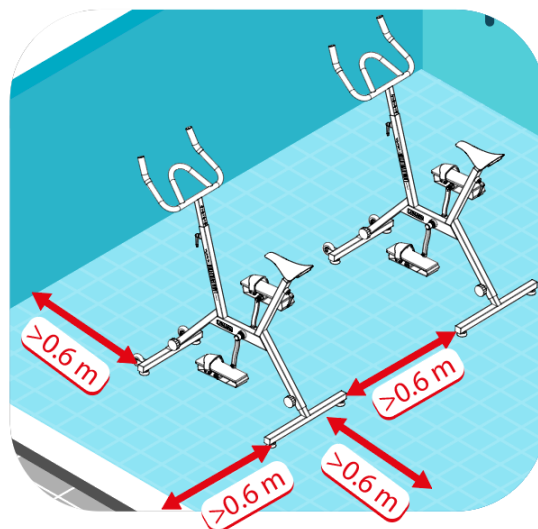


**Los pies, la altura del manillar y el ajuste del tubo del sillín no deben superar la última escala.**

Por último, coloque la bicicleta en la piscina sobre una superficie estable y nivelada, dejando un espacio libre mínimo de 60 cm alrededor de la bicicleta.

## Antes de empezar a circular, asegúrese de que:

- La bicicleta está correctamente montada e instalada, de acuerdo con la información facilitada en estas instrucciones.
- La bicicleta está ajustada a la talla de su cuerpo para que pueda circular en una posición ergonómica.
- No haya nada que obstaculice sus movimientos. Debe haber al menos 60 cm de espacio libre alrededor de la bicicleta.
- No hay contraindicaciones médicas. Es aconsejable consultar previamente a un médico. Un ejercicio inadecuado o excesivo puede ser perjudicial para la salud.
- La bicicleta está colocada en el agua, sobre una superficie estable y horizontal.
- Has calentado lo suficiente.



## El calentamiento

Este paso es importante porque permite que su sangre circule mejor y que sus músculos funcionen correctamente. También reducirá el riesgo de calambres y lesiones musculares. Es aconsejable hacer algunos ejercicios de estiramiento. Durante este paso, no fuerce sus músculos y en caso de dolor, deje de hacer ejercicio inmediatamente.

## Durante la práctica:

- Utilice siempre el sistema para colocar los pies en los pedales.
- Al no disponer de sistema de rueda libre, no deje de pedalear bruscamente.
- Si experimenta mareos, debilidad, dificultad respiratoria anormal, dolores en el pecho o cualquier otro síntoma, deténgase inmediatamente y consulte a un médico.
- Para más ideas sobre cómo utilizar su bicicleta SPEEDER, vea nuestros vídeos:



[www.waterflex.fr/page/youtube](http://www.waterflex.fr/page/youtube)

A medida que vayas adquiriendo experiencia, podrás aumentar la duración y la intensidad del ejercicio. Es aconsejable entrenar al menos 3 veces por semana.

## Después del ejercicio:

- Haga estiramientos para que sus músculos se relajen y su sistema cardiovascular se calme.
- Guarde la bicicleta siguiendo las instrucciones del «Consejos de mantenimiento», page 30.

# CONSEJOS DE MANTENIMIENTO

## IMPORTANTE

Compruebe el pH del agua antes de cada uso. El pH de la piscina debe estar entre 6,7 y 7,6.

**Si el daño es causado por un desequilibrio del pH, la garantía ya no se aplica.**

*(Especialmente en aluminio anodizado, partes de acero inoxidable, partes de silicona)*

La bicicleta está fabricada en aluminio anodizado y acero inoxidable AISI 316L de grado marino. Su tratamiento anticorrosivo la hace adecuada para agua clorada, agua de mar y aguas termales. No requiere ningún cuidado especial en aguas con pH controlado (6,7 / 7,6).

1. Saque la bicicleta de la piscina después de cada uso, enjuáguela con agua limpia y, preferiblemente, séquela.
2. Equilibre regularmente el pH de su piscina (pH recomendado 7,2).
3. Saque la bicicleta de la piscina durante la dosificación manual de productos químicos o los tratamientos de choque. Proteja la bicicleta contra las salpicaduras que puedan causar manchas o depósitos (debido a la concentración de productos químicos).
4. Evitar los depósitos de polvo, sal, productos agresivos que favorecen el proceso de corrosión.
5. Durante la primera limpieza de las superficies de la piscina (antes de llenarla) y durante las posteriores limpiezas de mantenimiento, es aconsejable retirar la bicicleta de la piscina para evitar el riesgo de posibles manchas o depósitos.
6. Durante el período sin utilizar, la bicicleta debe enjuagarse a fondo con agua dulce, luego secarse y almacenarse en un lugar alejado de todos los productos químicos, así como del equipo utilizado para dosificar los productos químicos de mantenimiento de la piscina.
7. En caso de depósitos de cal o manchas, deben eliminarse con un limpiador para metal anodizado y un paño suave no abrasivo. A continuación, limpiar con agua limpia y secarla toda.
8. Cuando se sumerja, retenga la bicicleta para evitar impactos y arañazos en la piscina o en la bicicleta.

El nivel de seguridad del equipo sólo puede mantenerse si se comprueba periódicamente que no presenta daños ni desgaste: apriete de los pedales, apriete del sillín y del tubo de sillín, apriete del manillar, apriete del cuadro.

Sustituya inmediatamente los componentes defectuosos y/o ponga el equipo fuera de servicio hasta que haya sido reparado.

Utilice piezas originales para el mantenimiento de su bicicleta.

Para que su bicicleta dure el mayor tiempo posible, siga las siguientes instrucciones:

- Compruebe regularmente el pH del agua de su piscina para que esté siempre entre 6,7 y 7,6.
- Saque la bicicleta de la piscina durante los tratamientos de choque.
- Evite colocar la bicicleta demasiado cerca de las boquillas de descarga.
- Deje una zona libre de al menos 60 cm alrededor del producto.
- Saque la bicicleta de la piscina después de cada uso y enjuáguela con agua limpia.

# GARANTÍA

Su producto *Waterflex* está garantizado contra cualquier defecto de fabricación durante un período de 2 años para la estructura metálica y de 6 meses para las piezas de desgaste en los términos mencionados a continuación. Esta garantía es efectiva desde la fecha de la factura.

La garantía queda anulada en caso de reparación del aparato por parte de una persona no autorizada por *Waterflex*. Las piezas defectuosas solo son cubiertas si son devueltas a *Waterflex* durante el período de garantía. La garantía no cubre los gastos de mano de obra o de sustitución no autorizada, ni los gastos de transporte de las piezas en cuestión.

Se consideran piezas de desgaste: pedales (espuma protectora y correas), ruedas, pies de silicona, palancas «click and turn», ruedas de ajuste, tapas de protección, ánodo, porta botella.

## Quedan expresamente excluidos de la garantía

- Mal funcionamiento o daños causados por el uso de accesorios no autorizados.
- Daños resultantes de una instalación, reparación no conforme a las instrucciones de seguridad.
- Mal funcionamiento o daños causados por un entorno químico no apto para la piscina.
- Defectos resultantes de accidentes, uso inadecuado o abusivo (impacto, contacto con productos químicos, manipulación inadecuada), alteraciones así como las consecuencias del desgaste y envejecimiento normales del producto.

El cartón del embalaje debe conservarse en perfectas condiciones durante todo el período de garantía. La garantía caducará si no se respeta esta cláusula.

Estimado(a) cliente:

**Una pregunta? Un problema? O simplemente registre su garantía, encuéntranos en nuestro sitio web:**

**<https://assistance.poolstar.fr/>**

Le agradecemos que haya confiado en nuestros productos.  
¡Disfrute de su piscina!

Sus datos se tratarán conforme a la ley francesa de protección de datos de 6 de enero de 1978 y no serán revelados a nadie.

# INDICE

Misure di sicurezza.....	33
Specifiche.....	34
Vista esplosa.....	35
Assemblaggio.....	36
Installazione.....	38
Consigli per l'uso.....	39
Consigli per la manutenzione.....	40
Garanzia.....	41

# MISURE DI SICUREZZA



**Per la propria sicurezza, si raccomanda di leggere queste istruzioni prima dell'uso.**

Prima dell'assemblaggio, controllare il contenuto della confezione per segnalare eventuali danni.

Seguire le istruzioni riportate in questo manuale per assemblare il prodotto.

Non salire sulla bicicletta o pedalare senza aver terminato l'assemblaggio di tutti i componenti.

Per montare il prodotto, posizionarlo su una superficie sufficientemente grande, piana e asciutta, e utilizzare gli utensili appropriati.

Prima di iniziare qualsiasi esercizio fisico, è indispensabile consultare il proprio medico, poiché un allenamento eccessivo o mal programmato potrebbe nuocere alla salute.

Per il proprio comfort e la propria sicurezza, regolare la bicicletta per piscina secondo la propria morfologia.

Questa bicicletta è stata concepita per essere utilizzata da una sola persona alla volta.

Utilizzare l'attrezzo esclusivamente per l'uso previsto, vale a dire per praticare degli esercizi sportivi in una piscina.

Le persone disabili o i bambini non devono utilizzare l'attrezzo senza la supervisione di un adulto responsabile. I bambini incustoditi devono essere tenuti lontani dalle apparecchiature.

Questa bicicletta può sostenere un peso massimo di 150 kg quando è sufficientemente immersa nell'acqua (circa due terzi). **Non tentare mai di guidare la bicicletta fuori dall'acqua.**

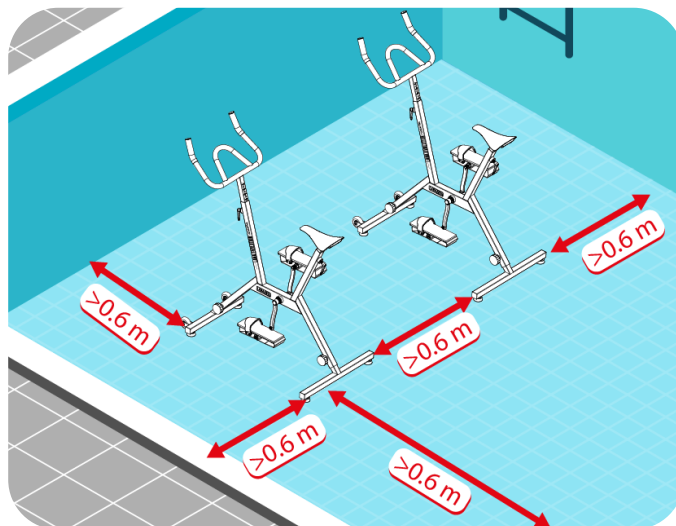
Il livello di sicurezza dell'attrezzatura può essere mantenuto solo se viene controllato regolarmente danni e l'usura: tenuta dei pedali, tenuta della sella e del tubo sella, tenuta del manubrio e tenuta del telaio.

Sostituire immediatamente i componenti difettosi e/o mettere fuori servizio l'attrezzatura fino alla riparazione.

Utilizzare pezzi originali per la manutenzione della bicicletta.

Per un uso duraturo della bicicletta, attenersi alle istruzioni seguenti:

- Controllare regolarmente il pH dell'acqua della vasca, deve essere compreso tra 6.7 e 7.6.
- Durante le terapie d'urto, rimuovere la bicicletta dalla vasca.
- Evitare di posizionare la bicicletta in prossimità diretta delle bocchette di mandata.
- Lasciare uno spazio minimo di 60 cm intorno al prodotto.
- Rimuovere la bicicletta dalla vasca dopo l'uso e risciacquarla con acqua dolce.



# SPECIFICHE

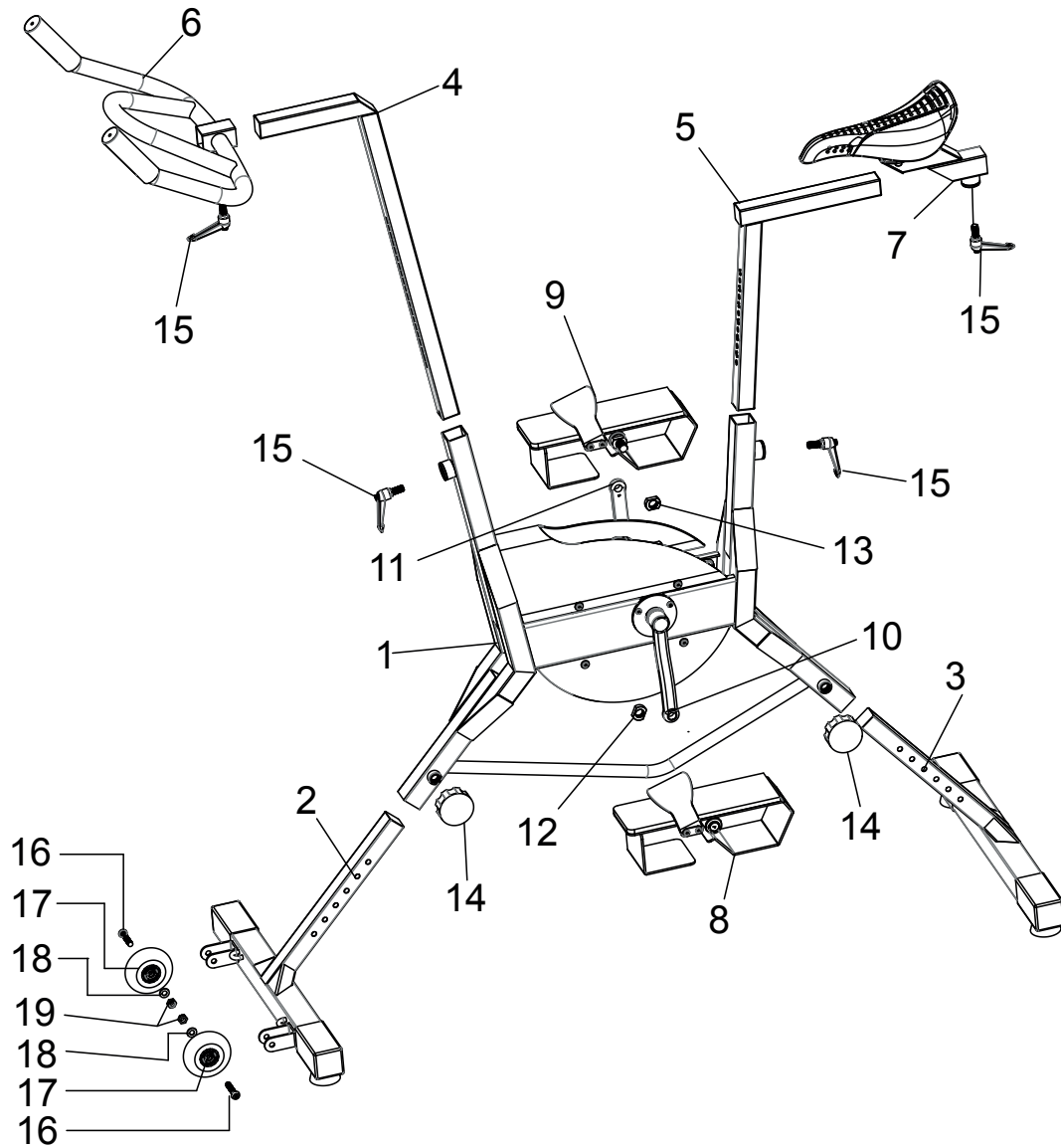
Nome del prodotto	Speeder bike
Tipo di prodotto	Aquabike per piscina
Dimensioni	max : 114*55,5*152 cm min: 94*55,5*114 cm
Peso del prodotto	22,7 kg
Tipo di resistenza	Idraulico
Numero di impostazioni di resistenza	2 (incluso nei pedali)
Carica massima	100 kg
Peso massimo dell'utente	150 kg in acqua <sup>1</sup>
Taglia dell'utente	155 - 195 cm
Profondità della piscina	110 - 150 cm
Angolo massimo della piscina	20°
Tipo di trattamento dell'acqua	Chloro o sale
PH consigliato	6,7 - 7,6

## Contenuto della confezione :

- Componenti della bicicletta (vedi pagina seguente)
- Attrezzi di montaggio (vedi pagina seguente)
- Accessorio: borraccia, portaborraccia, sellino comfort e barra multitraining
- Questo manuale di installazione e d'uso

<sup>1</sup> Non utilizzare fuori dall'acqua!

# VISTA EXPLOSA

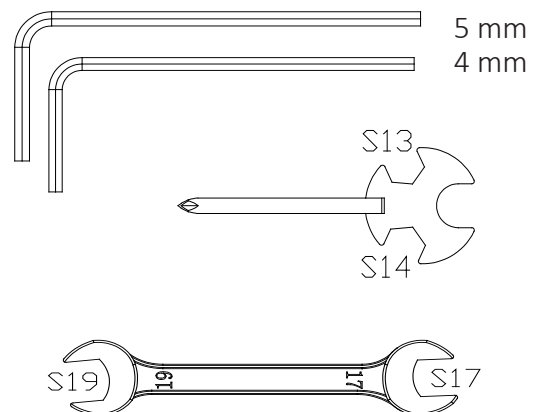


N°	Descrizione	Quantità
1	Telaio	1
2	Piede anteriore	1
3	Piede posteriore	1
4	Attacco manubrio	1
5	Gambo a sella	1
6	Manubrio	1
7	Sella	1
8	Pedale sinistro	2
9	Pedale destro	4
10	Manovella A	1
11	Manovella B	1
12	Dado della manovella A	1
13	Dado della manovella B	1
14	Manopola di regolazione dell'altezza	1
15	Leva "click & turn"	1
16	Vite M8x45mm	2
17	Rotella	2
18	Rondella ø8	4
19	Dado M8	2

## Utensili

Nota: l'uso di questi utensili è riservato all'assemblaggio della bicicletta.

**ATTENZIONE:** Tenere gli utensili al di fuori della portata dei bambini.

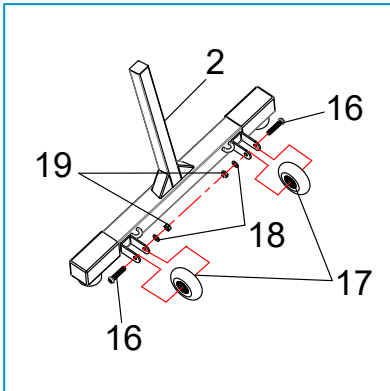


# ASSEMBLAGGIO

Seguire le istruzioni contenute in questo manuale per assemblare il prodotto.

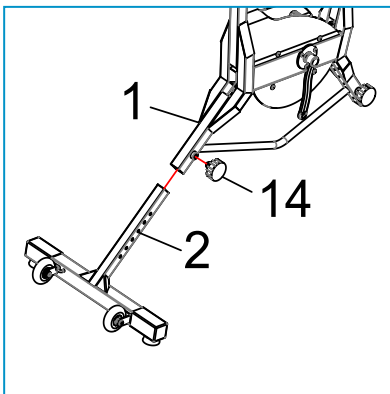
Non salite sulla bicicletta o sui pedali prima di aver completato l'assemblaggio di tutti i componenti.

Per assemblare il prodotto, posizionarsi su una superficie sufficientemente ampia, piana e asciutta.



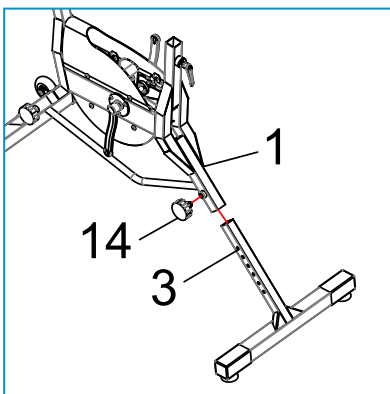
## Passo 1

Montare le rotelle (17) sul piede anteriore utilizzando le viti (16), le rondelle (18) e i dadi (19).



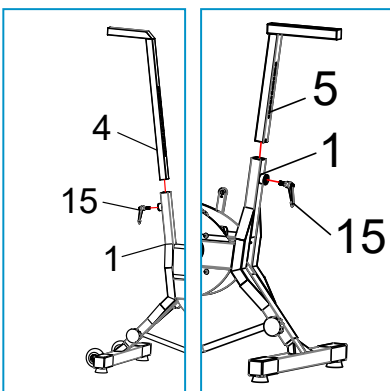
## Passo 2

Installare il piede anteriore (2) nel telaio (1), quindi regolare la manopola di regolazione (14).



## Passo 3

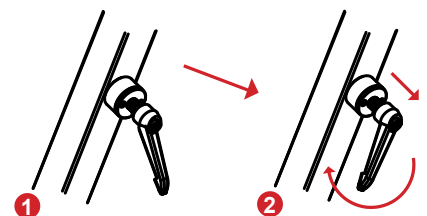
Installare il piede posteriore (3) nel telaio (1), quindi regolare la manopola di regolazione (14).



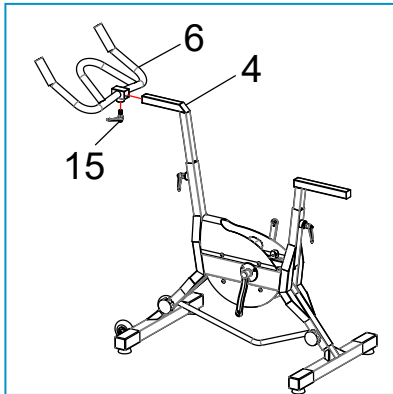
## Passo 4

Installare il supporto del manubrio (4) e il supporto della sella (5) nel telaio (1), quindi regolare la posizione con la leva "click-and-turn" (15).

**ATTENZIONE:** per non ferirsi, allineare la leva click-and-turn lungo il telaio (vedi di fronte).

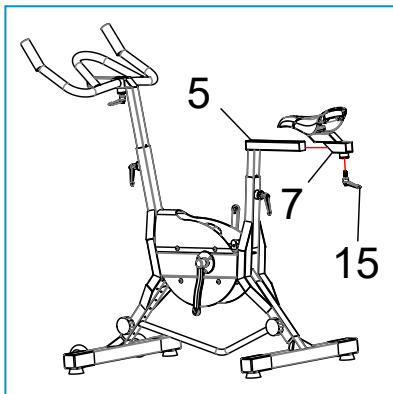


# ASSEMBLAGGIO



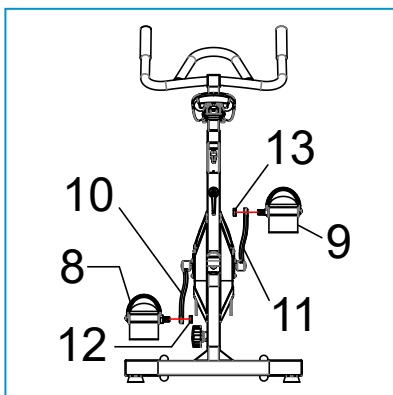
## Passo 5

Installare il manubrio (6) nel telaio (4), quindi regolare la posizione con la leva "click-and-turn" (15).



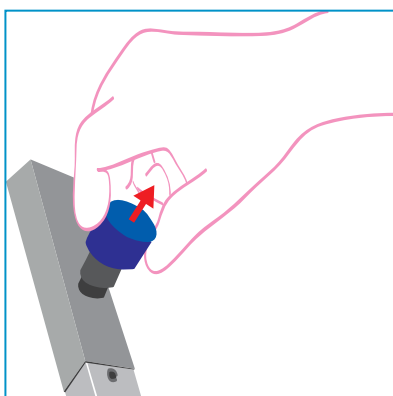
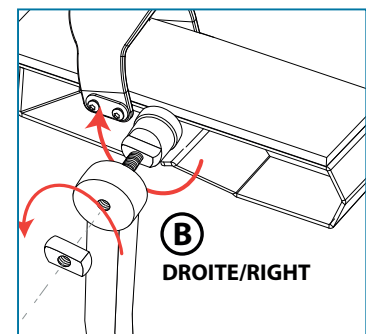
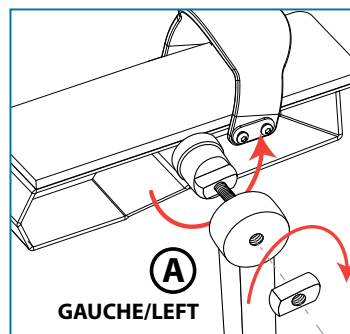
## Passo 6

Installare la sella (7) nel telaio (5), quindi regolare la posizione con la leva "click-and-turn" (15).



## Passo 7

Fissare saldamente i pedali sinistro (8) e destro (9) alle manovelle sinistro (10) e destro (11) con i controdadi (12-13).



## Passo 8

Collegare la barra di allenamento alla staffa e fissarla saldamente con la leva "click-and-turn".



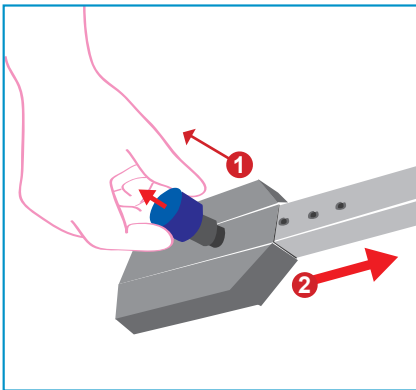
# INSTALLAZIONE

Una volta terminato l'assemblaggio della bicicletta SPEEDER, è necessario regolarla in base alle misure del proprio corpo, in modo da poter pedalare in una posizione ergonomica:

- È possibile regolare l'altezza dei piedi, l'altezza della sella e l'altezza del manubrio.
- Quando ci si allena, si deve essere in grado di :
  - raddrizzare ogni gamba quando si appoggia il tallone sul pedale, da seduti,
  - mantenere la schiena dritta quando si tiene il manubrio e si sta seduti.



**Se uno dei regolatori rimane sporgente, potrebbe interferire con i movimenti durante l'esercizio.**



## **Manopola di regolazione dell'altezza della sella, del manubrio e dei piedi**

Per regolare l'altezza della bicicletta per piscina, svitare ed estrarre la manopola di regolazione per sbloccare il piede. Regolarne la lunghezza, quindi rimettere in posizione la manopola e avvitare saldamente.

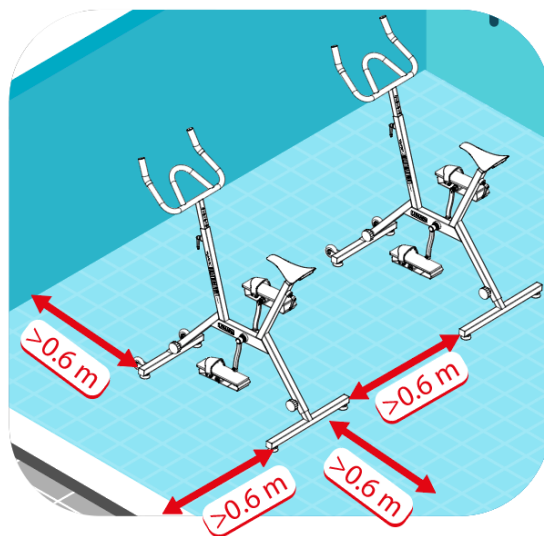


**Piedi, altezza del manubrio e regolazione del tubo sella non devono superare l'ultima scala.**

Infine, posizionare la bicicletta nella piscina su una superficie stabile e piana, lasciando uno spazio minimo di 60 cm intorno alla bicicletta.

## Prima di iniziare a pedalare, accertatevi che :

- La bicicletta sia stata montata e installata correttamente, secondo le indicazioni fornite in queste istruzioni.
- La bicicletta sia regolata in base alla vostra corporatura, in modo che possiate pedalare in una posizione ergonomica.
- Non ci siano ostacoli ai movimenti. Intorno alla bicicletta devono esserci almeno 60 cm di spazio libero.
- Non ci sono controindicazioni mediche. Si consiglia di consultare preventivamente un medico. Un esercizio fisico inadeguato o eccessivo può danneggiare la salute.
- La bicicletta è posizionata in acqua, su una superficie stabile e orizzontale.
- Il riscaldamento è sufficiente.



## Riscaldamento

Questa fase è importante, poiché consente una migliore circolazione del sangue e un miglior funzionamento dei muscoli. Essa consente inoltre di ridurre i rischi di crampi e lesioni muscolari. Si consiglia di eseguire alcuni esercizi di stretching. Durante questa fase, non forzare i muscoli e, in caso di dolore, sospendere immediatamente l'esercizio.

## Durante l'allenamento:

- Utilizzare sempre il sistema di posizionamento dei piedi sui pedali.
- Poiché non esiste un sistema di ruota libera, non interrompere la pedalata all'improvviso.
- Se si avvertono vertigini, debolezza, respiro corto anomalo, dolori al petto o qualsiasi altro sintomo, fermarsi immediatamente e consultare un medico.
- Per ulteriori idee su come utilizzare la vostra bicicletta SPEEDER, consultate i nostri video:



[www.waterflex.fr/page/youtube](http://www.waterflex.fr/page/youtube)

Man mano che si acquisisce esperienza, si può aumentare la durata e l'intensità dell'esercizio. Si consiglia di allenarsi almeno 3 volte alla settimana.

## Dopo l'allenamento:

- Fare stretching per consentire ai muscoli di rilassarsi e al sistema cardiovascolare di calmarsi.
- Riporre la bicicletta secondo le istruzioni riportate nella sezione «Consigli per la manutenzione», page 40.

## IMPORTANTE

Controllare il pH dell'acqua prima dell'uso. Il pH della piscina deve essere compreso tra 6.7 e 7.6.  
**La garanzia decade in caso di danni causati da uno squilibrio del pH**  
*(soprattutto sull'alluminio anodizzato, le parti in acciaio inox e quelle in silicone).*

La bicicletta è fabbricata in alluminio anodizzato e acciaio inossidabile di qualità marina AISI 316L. Il suo trattamento anticorrosione lo rende idoneo all'acqua clorata, all'acqua di mare e alle acque termali e non richiede cure particolare nelle acque con pH controllato (6.7 / 7.6).

1. Rimuovere la bicicletta dalla vasca dopo l'uso, risciacquarla con acqua dolce e, preferibilmente, asciugarla.
2. Equilibrare regolarmente il pH della piscina (pH raccomandato 7.2).
3. Rimuovere la bicicletta dalla vasca durante il dosaggio manuale di prodotti chimici o terapie d'urto. Rimuovere la bicicletta per evitare schizzi che possono creare macchie o eventuali depositi (dovuti alla concentrazione di prodotti chimici).
4. Evitare depositi di polvere, sale, prodotti aggressivi che favoriscono il processo di corrosione.
5. Durante la prima pulizia delle superfici della piscina (prima di riempirla), nonché durante i successivi lavaggi di manutenzione, si consiglia di rimuovere la bicicletta dalla piscina per evitare rischi di macchie o eventuali depositi.
6. Durante i periodi prolungati di non utilizzo, la bicicletta deve essere risciacquata abbondantemente con acqua dolce, quindi asciugata e riposta in un luogo al riparo da prodotti chimici e da apparecchi utilizzati per il dosaggio di prodotti chimici per la manutenzione della piscina.
7. In caso di depositi di calcare o macchie, rimuoverli con un detergente per metalli anodizzati e un panno morbido non abrasivo. Successivamente pulire con acqua dolce e asciugare.
8. Durante l'immersione, mantenere la bicicletta in modo tale da evitare urti o graffiare la vasca o la bicicletta.

Il livello di sicurezza dell'attrezzatura può essere mantenuto solo se viene controllato regolarmente danni e l'usura: tenuta dei pedali, tenuta della sella e del tubo sella, tenuta del manubrio e tenuta del telaio.

Sostituire immediatamente i componenti difettosi e/o mettere fuori servizio l'attrezzatura fino alla riparazione.

Utilizzare pezzi originali per la manutenzione della bicicletta.

Per un uso duraturo della bicicletta, attenersi alle istruzioni seguenti:

- Controllare regolarmente il pH dell'acqua della vasca, deve essere compreso tra 6.7 e 7.6.
- Durante le terapie d'urto, rimuovere la bicicletta dalla vasca.
- Evitare di posizionare la bicicletta in prossimità diretta delle bocchette di mandata.
- Lasciare uno spazio minimo di 60 cm intorno al prodotto.
- Rimuovere la bicicletta dalla vasca dopo l'uso e risciacquarla con acqua dolce.

# GARANZIA

I prodotti *Waterflex* sono garantiti contro eventuali difetti di fabbricazione per un periodo di 2 anni per la struttura metallica e di 6 mesi per i pezzi d'usura secondo i termini qui di seguito specificati. La garanzia decorre dalla data di acquisto.

La garanzia decade in caso di riparazioni del prodotto effettuate da persone non autorizzate da *Waterflex*. I pezzi difettosi devono essere resi a *Waterflex* entro il periodo di garanzia, affinché possa prendersene carico. La garanzia non copre le spese di manodopera o sostituzione non autorizzate, né le spese di trasporto dei pezzi interessati.

Sono considerati pezzi d'usura: pedali (schiuma protettiva e cinghie), ruote, piedi in silicone, leve «click and turn», manopole di regolazione, cappucci protettivi, anodi, portaborraccia.

## **Sono espressamente esclusi dalla garanzia:**

- Malfunzionamenti o danni derivanti da un uso improprio degli accessori.
- Danni derivanti da un'installazione o riparazione non conforme alle istruzioni di sicurezza.
- Malfunzionamenti o danni derivanti da un ambiente chimico non idoneo della piscina.
- Difetti derivanti da incidenti, uso improprio o scorretto (urti, contatti con prodotti chimici, manipolazione errata), alterazioni, nonché dalla normale usura e dall'invecchiamento del prodotto.

L'imballaggio deve essere conservato in perfetto stato per tutta la durata della garanzia. La garanzia decade in caso di mancato rispetto di questa clausola.

Gentile Cliente,

**Una domanda? Un problema? O semplicemente registra il suo garanzia, trovaci sul nostro sito:**

**<https://assistance.poolstar.fr/>**

La ringraziamo per la Sua fiducia  
e Le auguriamo una buona nuotata.

I suoi dati possono essere trattati in conformità al Data Protection Act del 6 gennaio 1978  
e non saranno divulgati a terzi.

# INHALT

Sicherheitsmaßnahmen.....	43
Charakteristik.....	44
Explosionsdarstellungen.....	45
Aufbau.....	46
Einbau.....	48
Gebrauchshinweise.....	49
Wartungsempfehlungen.....	50
Garantie.....	51

# SICHERHEITSMASSNAHMEN



**Zu Ihrer Sicherheit, empfehlen wir Ihnen vor Gebrauch die Gebrauchsanweisungen durchzulesen.**

Vor dem Aufbau, überprüfen Sie bitte den Inhalt des Kartons, um alle eventuellen Schäden anzuzeigen.

Beachten Sie die in dieser Bedienungsanleitung mitgelieferten Anweisungen zum Aufbau Ihres Produktes.

Steigen Sie nicht auf das Fahrrad und treten Sie nicht die Pedale, bevor Sie die Montage aller Teile beendet haben.

Begeben Sie sich zum Produktaufbau auf eine ausreichend große Fläche, die flach und trocken ist. Verwenden Sie zur Montage des Bikes die dazu geeigneten Werkzeuge.

Vor Beginn jeglicher körperlicher Anstrengung, müssen Sie sich unbedingt durch Ihren Arzt beraten lassen, da ein übermäßiges oder falsch programmiertes Training Ihrer Gesundheit schaden kann. Zu Ihrem Komfort und Ihrer Sicherheit stellen Sie das Schwimmbecken-Bike auf Ihre Körperbeschaffenheit ein.

Dieses Fahrrad ist darauf ausgelegt, dass es jeweils nur durch eine einzige Person benutzt werden darf. Verwenden Sie dieses Gerät ausschließlich zu seinem vorgesehenen Zweck, nämlich das Ausführen von sportlichen Übungen in einem Schwimmbecken.

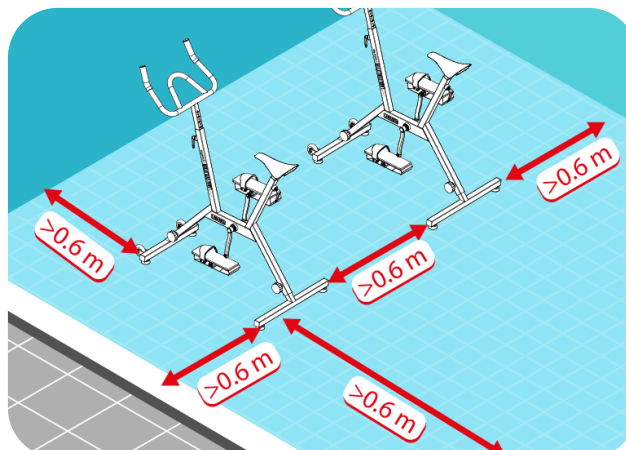
Personen mit Behinderung und Kinder dürfen dieses Gerät nur unter Aufsicht eines verantwortlichen Erwachsenen benutzen. Unbeaufsichtigte Kinder sollten von der Ausrüstung ferngehalten werden. Dieses Fahrrad kann ein maximales Gewicht von 150 kg tragen, wenn es ausreichend in Wasser eingetaucht ist (etwa zwei Drittel). **Versuchen Sie niemals, außerhalb des Wassers auf das Fahrrad zu steigen.**

Das Sicherheitsniveau der Ausrüstung kann nur aufrechterhalten werden, wenn sie regelmäßig überprüft wird auf Schäden und Verschleiß hin untersucht wird: die Klemmung der Pedale, die Klemmung des Sattels und des Lenkerrohrs Sattelstütze, die Klemmung des Lenkers, den festen Sitz des Rahmens.

Ersetzen Sie defekte Bauteile sofort und/oder machen Sie die Ausrüstung unbrauchbar, bis es repariert ist. Verwenden Sie die Originalteile zur Wartung Ihres Bikes.

Für eine sichere Nutzung Ihres Bikes, befolgen Sie bitte die folgenden Anweisungen:

- Kontrollieren Sie regelmäßig den pH-Wert Ihres Beckenwassers, der sich immer zwischen 6,7 und 7,6 befinden sollte.
- Im Fall von Schockbehandlungen des Beckenwassers, entfernen Sie das Fahrrad vorher aus dem Becken.
- Stellen Sie das Fahrrad nicht zu nah an die Einlauf- und Absaugdüsen.
- Lassen Sie einen freien Bereich von mindestens 60 cm um das Produkt herum.
- Holen Sie das Fahrrad nach jeder Benutzung aus dem Becken und spülen Sie es mit Leitungswasser ab.



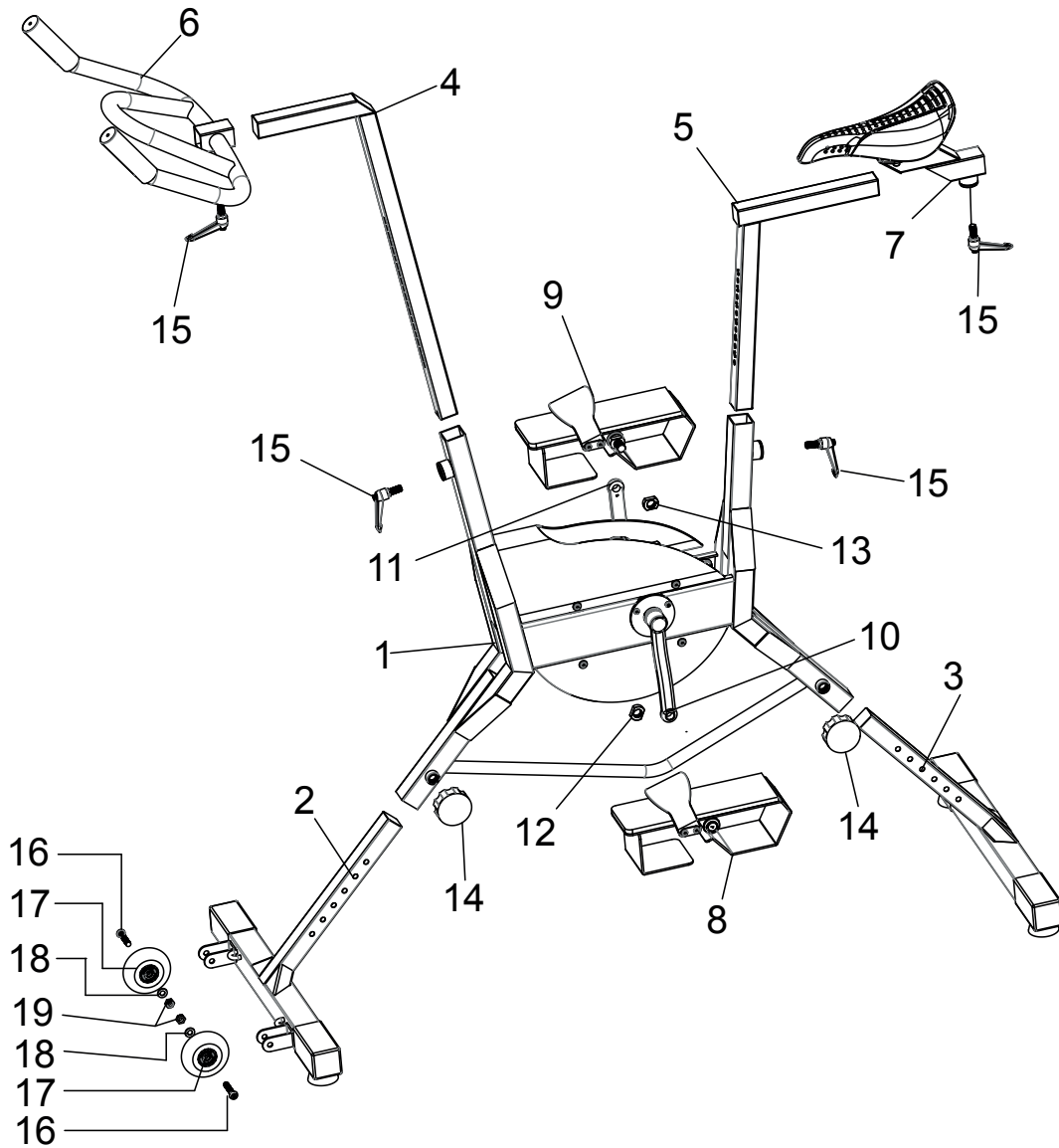
Name des Produkts	Speeder bike
Art des Produkts	Aquabike für den Pool
Abmessungen	max : 114*55,5*152 cm min: 94*55,5*114 cm
Gewicht des Produkts	22,7 kg
Art des Widerstands	Hydraulisch
Anzahl der Widerstandseinstellungen	2 (in den Pedalen enthalten)
Maximale Ladung	100 kg
Maximales Benutzergewicht	150 kg im Wasser <sup>1</sup>
Größe Benutzer	155 - 195 cm
Tiefe des Beckens	110 - 150 cm
Maximaler Winkel des Beckens	20°
Art der Wasseraufbereitung	Chlor oder Salz
Empfohlener pH-Wert	6,7 - 7,6

#### Inhalt des Pakets :

- Fahrradkomponenten (siehe nächste Seite)
- Montagewerkzeug (siehe nächste Seite)
- Zubehör: Sportflasche, Flaschenhalter, Komfortsattel und Multitrainingsstange
- Diese Montage- und Bedienungsanleitung

<sup>1</sup> Nicht außerhalb von Wasser benutzen!

# EXPLOSIONSDARSTELLUNGEN

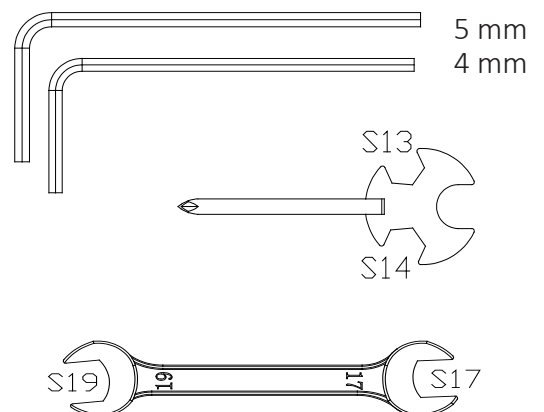


N°	Beschreibung	Menge
1	Rahmen	1
2	Vorderer Standfuß	1
3	Hinterer Standfuß	1
4	Lenkerschaft	1
5	Sattelschaft	1
6	Lenker	1
7	Sattel	1
8	Linkes Pedal	2
9	Rechtes Pedal	4
10	Kurbel A.	1
11	Kurbel B.	1
12	Kurbelmutter A.	1
13	Kurbelmutter B.	1
14	Höheneinstell-Knopf	1
15	Click & Turn-Griff	1
16	Schraube M8x45mm	2
17	Rollen	2
18	Unterlegscheibe ø8	4
19	Mutter M8	2

## Werkzeuge

Bemerkung: Dieses Werkzeug ist ausschließlich zur Montage dieses Bikes zu verwenden.

**ACHTUNG:** Halten Sie Werkzeug außerhalb der Reichweite von Kindern.

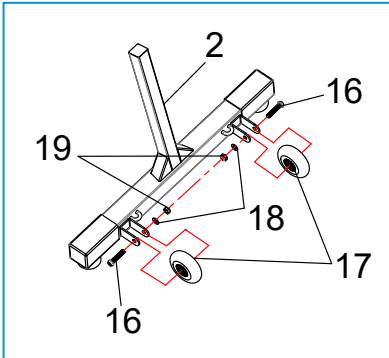


# AUFBAU

Befolgen Sie die Anweisungen in diesem Handbuch, um Ihr Produkt zusammenzubauen.

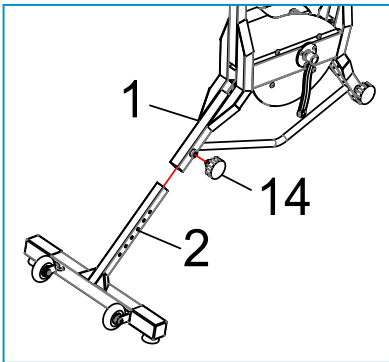
Steigen Sie erst auf das Fahrrad oder treten Sie in die Pedale, wenn alle Teile vollständig zusammengebaut sind.

Um Ihr Produkt zusammenzubauen, stellen Sie sich auf eine ausreichend große, ebene und trockene Fläche.



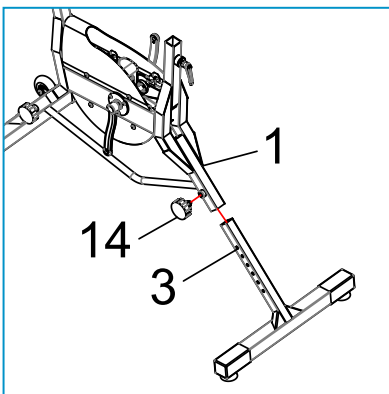
## Schritt 1

Bringen Sie die Rollen (17) mit Hilfe der Schrauben (16), den Unterlegscheiben (18) und den Muttern (19) auf den vorderen Standfuß an.



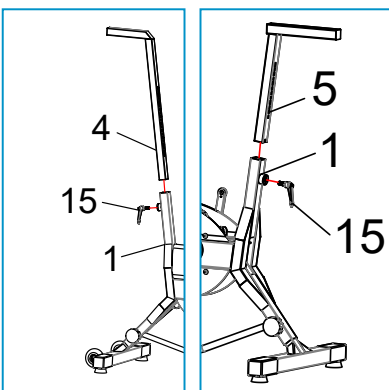
## Schritt 2

Bauen Sie den vorderen Standfuß (2) in den Rahmen (1) ein, und passen Sie den Höheneinstell-Knopf (14) an.



## Schritt 3

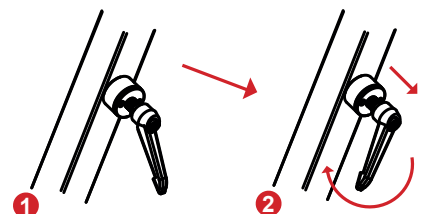
Bauen Sie den hinteren Standfuß (3) in den Rahmen (1) ein, und passen Sie den Höheneinstell-Knopf (14) an.



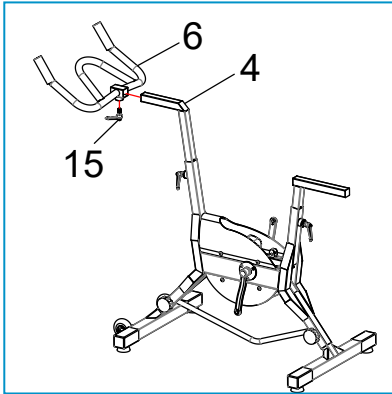
## Schritt 4

Bauen Sie die Lenkerstütze (4) und die Sattelstütze (5) in den Rahmen (1) ein und stellen Sie ihre Position mit dem «Click-and-turn» Griff (15) ein.

**ACHTUNG:** Um sich nicht zu verletzen, richten Sie den «click-and-turn»-Griff der Länge des Rahmens nach aus (Sehen Sie nebenstehend).

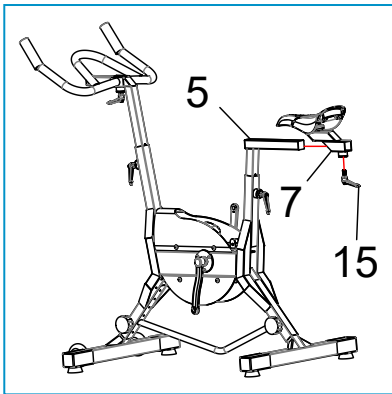


# AUFBAU



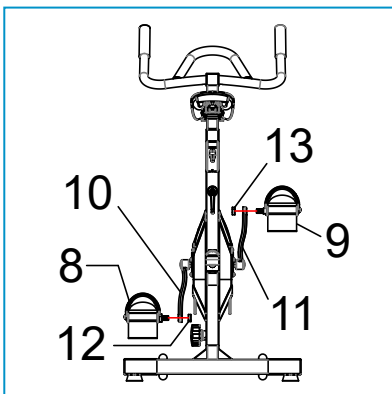
## Schritt 5

Installieren Sie den Lenker (6) in seiner Stütze (4), und passen Sie deren Position mit Hilfe des «Click-and-turn»-Griffs (15) an.



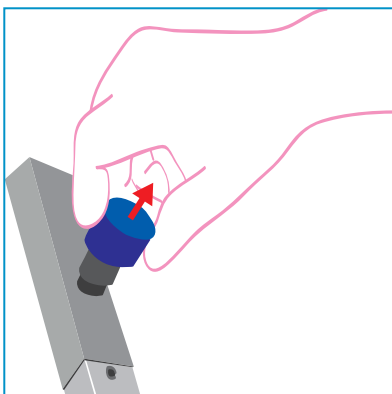
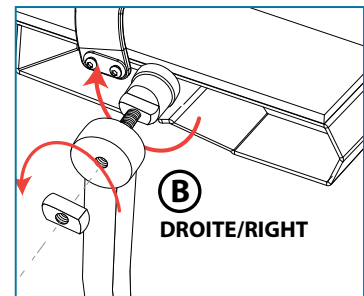
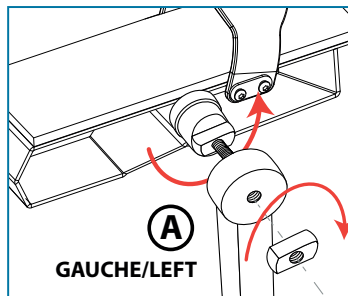
## Schritt 6

Installieren Sie den Sattel (7) in seiner Stütze (5), und passen Sie deren Position mit Hilfe des «Click-and-turn»-Griffs (15) an.



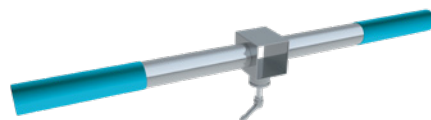
## Schritt 7

Montieren Sie das linke (8) und rechte (9) Pedal mit den Kurbelmuttern (12-13) fest an die linke (10) und rechte (11) Kurbel.



## Schritt 8

Befestigen Sie die Trainingsstange an der Halterung und fixieren Sie sie dann fest mit dem «Click-and-turn» Griff.

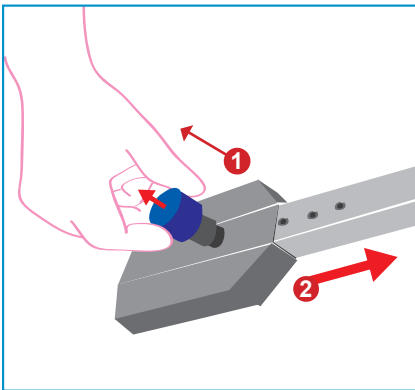


Nachdem Sie Ihr SPEEDER-Fahrrad zusammengebaut haben, müssen Sie es auf Ihre Körpermaße einstellen, damit Sie in einer ergonomischen Haltung üben können:

- Sie können die Höhe der Füße, die Höhe des Sattels und die Höhe des Lenkers einstellen.
- Bei der Übung sollten Sie in der Lage sein :
  - jedes Bein strecken, wenn Sie mit der Ferse auf das Pedal treten, während Sie sitzen,
  - den Rücken gerade halten, während Sie den Lenker festhalten und sitzen.



**Wenn eine der Einstellvorrichtungen hervorsteht, kann sie Ihre Bewegungen während der Übung beeinträchtigen.**



## Höheneinstell-Knopf von Sattel, Lenker und Füßen

Um die Höheneinstellung des Pool-Bikes zu ändern, lösen und ziehen Sie den Höheneinstell-Knopf, um den Fuß zu entriegeln. Passen Sie die Länge an, danach schieben Sie den Einstell-Knopf nach unten und schrauben diesen fest an.

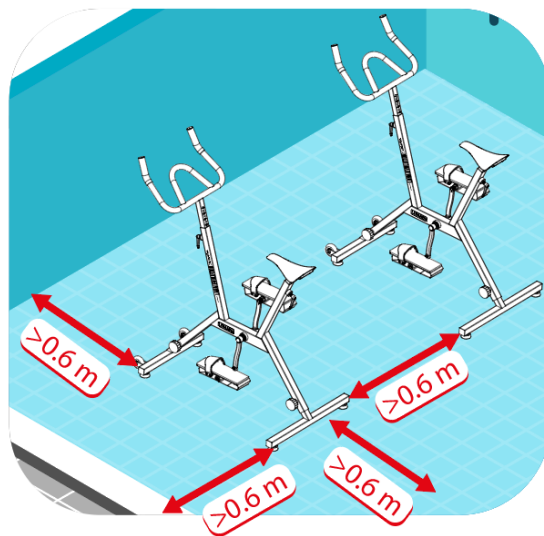


**Die Einstellung der Füße, der Lenkerhöhe und des Sattelrohrs darf nicht über die letzte Skala hinausgehen.**

Stellen Sie Ihr Fahrrad schließlich in Ihrem Pool auf einer stabilen, horizontalen Fläche auf und achten Sie darauf, dass Sie einen freien Bereich von mindestens 60 cm um das Fahrrad herum lassen.

## Bevor Sie mit dem Üben beginnen, vergewissern Sie sich, dass :

- Das Fahrrad gemäß den Informationen in dieser Anleitung korrekt zusammengebaut und aufgestellt ist.
- Das Fahrrad ist auf Ihre Körpermaße eingestellt, so dass Sie in einer ergonomischen Haltung üben können.
- Nichts behindert Ihre Bewegungen. Um das Fahrrad herum muss ein freier Bereich von mindestens 60 cm bleiben.
- Sie haben keine medizinischen Kontraindikationen für diese Praxis. Es wird empfohlen, im Vorfeld einen Arzt zu konsultieren. Eine ungeeignete oder übermäßige sportliche Betätigung kann der Gesundheit schaden.
- Das Fahrrad wird im Wasser auf einer stabilen, horizontalen Fläche aufgestellt.
- Sie haben sich ausreichend aufgewärmt.



## Das Aufwärmen

Diese Phase ist wichtig, da sie den Blutkreislauf anregt und Ihre Muskeln richtig vorbereitet. Durch das Aufwärmen reduzieren Sie ebenfalls das Risiko auf Krämpfe und Muskelverletzungen. Es wird empfohlen einige Dehnübungen durchzuführen. Überdehnen Sie nicht Ihre Muskeln während dieser Übungsphase, und hören Sie im Fall von Schmerz sofort mit der Übung auf.

## Während des Übens :

- Verwenden Sie immer das System, mit dem die Füße auf den Pedalen positioniert werden.
- Aufgrund des fehlenden Freilaufsystems sollten Sie nicht abrupt mit dem Treten aufhören.
- Wenn Sie Schwindel, Schwäche, abnormale Kurzatmigkeit, Schmerzen in der Brust oder an anderen Stellen verspüren, halten Sie sofort an und suchen Sie einen Arzt auf.
- Weitere Anregungen zur Nutzung Ihres SPEEDER-Fahrrads erhalten Sie in unseren Videos :



[www.waterflex.fr/page/youtube](http://www.waterflex.fr/page/youtube)

Wenn Sie Erfahrung gesammelt haben, können Sie die Dauer und Intensität der Übungen nach und nach steigern. Es ist ratsam, mindestens dreimal pro Woche zu trainieren.

## Nach dem Üben :

- Strecken Sie sich, damit sich Ihre Muskeln entspannen und Ihr Herz-Kreislauf-System zur Ruhe kommen kann.
- Bewahren Sie Ihr Fahrrad gemäß den Anweisungen unter «Wartungsempfehlungen», Seite 50 auf.

# WARTUNGSEMPFEHLUNGEN

## WICHTIG

Überprüfen Sie vor jeder Verwendung den pH-Wert des Wassers. Der pH-Wert des Schwimmbeckens muss zwischen 6,7 und 7,6 liegen.

**Sollten Schäden aufgrund eines unausgeglichene pH-Wertes entstanden sein, findet die Garantie keine Anwendung mehr.**

*(Insbesondere bei eloxiertem Aluminium, bei den Teilen in Edelstahl, bei den Teilen in Silikon)*

Das Bike ist aus eloxiertem Aluminium und aus Edelstahl von seewasserfester Qualität AISI 316L hergestellt. Seine Korrosionsschutzbehandlung macht es für Chlorwasser, Meerwasser und Thermalwasser geeignet. Es benötigt keiner speziellen Behandlung in Gewässern mit einem kontrollierten pH-Wert (6,7 / 7,6).

1. Holen Sie das Fahrrad nach jeder Benutzung aus dem Becken, spülen Sie es mit Leistungswasser ab, und trocknen Sie es vorzugsweise ab.
2. Gleichen Sie regelmäßig den pH-Wert Ihres Schwimmbeckens aus (empfohlener pH-Wert von 7,2).
3. Nehmen Sie das Fahrrad während der manuellen Dosierungen der chemischen Produkte oder Schockbehandlungen aus dem Becken. Entfernen Sie das Bike, um zu verhindern, dass Spritzer aller Art auf dem Fahrrad eventuelle Flecken oder Ablagerungen bilden können (verursacht durch die Konzentration der chemischen Produkte).
4. Ablagerungen von Pulver, Salz, aggressiven Produkten, die den Korrosionsprozess begünstigen, sind zu vermeiden.
5. Bei der ersten Reinigung der Schwimmbeckenflächen (vor der Erstbefüllung des Schwimmbeckens) sowie bei allen darauf folgenden Reinigungen, wird empfohlen das Fahrrad aus dem Schwimmbecken zu holen, um jegliches Risiko auf eventuelle Flecken oder Ablagerungen zu vermeiden.
6. Während des Zeitraums der Nicht-Benutzung, muss das Fahrrad gründlich mit Weichwasser abgespült werden, danach getrocknet und an einem Ort gelagert werden, der entfernt liegt von jeglichen chemischen Produkten, sowie von Geräten, die zur Dosierung der chemischen Schwimmbecken-Reinigungsmittel verwendet werden.
7. Im Fall von Kalkablagerungen oder Flecken, müssen diese mit einem Reiniger für eloxierte Metalle und einem weichen und nicht schleifenden Tuch entfernt werden. Danach mit Leitungswasser abspülen und alles gut abtrocknen.
8. Halten Sie beim Eintauchen das Fahrrad fest, um Stöße und Kratzer an Ihrem Schwimmbecken oder dem Fahrrad zu vermeiden.

Das Sicherheitsniveau der Ausrüstung kann nur aufrechterhalten werden, wenn sie regelmäßig überprüft wird auf Schäden und Verschleiß hin untersucht wird: die Klemmung der Pedale, die Klemmung des Sattels und des Lenkerrohrs Sattelstütze, die Klemmung des Lenkers, den festen Sitz des Rahmens.

Ersetzen Sie defekte Bauteile sofort und/oder machen Sie die Ausrüstung unbrauchbar, bis es repariert ist. Verwenden Sie die Originalteile zur Wartung Ihres Bikes.

Für eine sichere Nutzung Ihres Bikes, befolgen Sie bitte die folgenden Anweisungen:

- Kontrollieren Sie regelmäßig den pH-Wert Ihres Beckenwassers, der sich immer zwischen 6,7 und 7,6 befinden sollte.
- Im Fall von Schockbehandlungen des Beckenwassers, entfernen Sie das Bike vorher aus dem Becken.
- Stellen Sie das Fahrrad nicht zu nah an die Einlauf- und Absaugdüsen.
- Lassen Sie einen freien Bereich von mindestens 60 cm um das Produkt herum.
- Holen Sie das Bike nach jeder Benutzung aus dem Becken und spülen Sie es mit Leitungswasser ab.

# GARANTIE

Für Ihr Produkt *Waterflex* gilt eine Garantie für Fabrikationsfehler über eine Dauer von 2 Jahren für die Metallstruktur und von 6 Monaten für Verschleißteile zu den nachstehend aufgeführten Bedingungen. Diese Garantie beginnt ab dem Rechnungsdatum.

Im Fall der Reparatur des Gerätes durch eine Person, die seitens *Waterflex* nicht dazu berechtigt ist, wird die Garantie ungültig. Die defekten Teile müssen *Waterflex* innerhalb des Garantiezeitraums zugehen, damit sie unter die Garantieleistung fallen. Die Garantie deckt nicht die Kosten zu ungenehmigten Reparaturarbeiten oder Austausch, sowie die Transportkosten der betroffenen Teile.

Als Verschleißteile werden angesehen: Pedale (Schaumstoff-Schutzpolster und Gurte), Rollen, Silikon-Füße, «click and turn»-Griff, Einstellknopf, Schutzkappen, Anode, Flaschenhalter.

## **Sind ausdrücklich von der Garantie ausgeschlossen:**

- Fehlfunktion oder Schaden, der aus der Benutzung von nicht zugelassenem Zubehör hervorgeht.
- Schaden als Folge eines Einbaus oder einer Reparatur, die den Sicherheitsbedingungen nicht entsprechen.
- Fehlfunktion oder Schaden, der aus einer anderen chemischen Umgebung als dem Schwimmbcken herrührt.
- Fehler, die von Unfällen, einer unsachgemäßen oder missbräuchlichen Benutzung (Schock, Kontakt mit chemischen Produkten, unsachgemäße Handhabung), Veränderungen so wie die Folgen von Abnutzung und normaler Alterung des Produktes stammen.

Der Verpackungskarton muss während der gesamten Garantiezeit im perfekten Zustand aufbewahrt werden. Bei Nicht-Einhaltung dieser Klausel wird die Garantie hinfällig.

Liebe Kundinnen und Kunden,

**Haben Sie eine Frage? Haben Sie ein Problem? Oder registrieren Sie einfach Ihre Garantie, finden Sie uns auf unserer Website:**

**<https://assistance.poolstar.fr/>**

Wir danken Ihnen für Ihr Vertrauen und Wünschen Ihnen viel Spaß beim Baden und Schwimmen in Ihrem Pool.

Ihre personenbezogenen Daten können gemäß dem französischen Gesetz vom 6. Januar 1978 über Informatik und Freiheiten verarbeitet werden und werden keinesfalls an Dritte weitergegeben.

# INHOUD

Veiligheidsmaatregelen.....	53
Kenmerken.....	54
Exploded view.....	55
Montage.....	56
Installatie.....	58
Aanwijzingen voor gebruik.....	59
Tips voor onderhoud.....	60
Garantie.....	61



Lees voor uw veiligheid de instructies voor gebruik.

Controleer de inhoud van de verpakking op beschadigingen voordat je het product in elkaar zet.

Volg de instructies in deze handleiding om uw product in elkaar te zetten.

Stap niet op de fiets en trap pas op de pedalen als alle onderdelen gemonteerd zijn.

Om de fiets in elkaar te zetten, gaat u op een voldoende groot, vlak en droog oppervlak staan en gebruikt u het juiste gereedschap.

Voordat u met lichaamsbeweging begint, is het essentieel om uw arts te raadplegen, aangezien een overmatige of slecht geplande training uw gezondheid kan schaden.

Pas voor uw comfort en veiligheid de fiets aan uw lichaamsbouw aan.

Deze fiets is ontworpen voor gebruik door één persoon tegelijk.

Gebruik dit apparaat alleen waarvoor het bedoeld is, namelijk om te trainen in een zwembad.

Gehandicapten of kinderen mogen deze apparatuur niet gebruiken zonder toezicht van een verantwoordelijke volwassene. Kinderen zonder toezicht moeten uit de buurt van het apparaat worden gehouden.

Deze fiets kan een maximaal gewicht van 150 kg dragen wanneer deze voldoende is ondergedompeld in water (ongeveer tweederde). **Probeer de fiets nooit uit het water te rijden.**

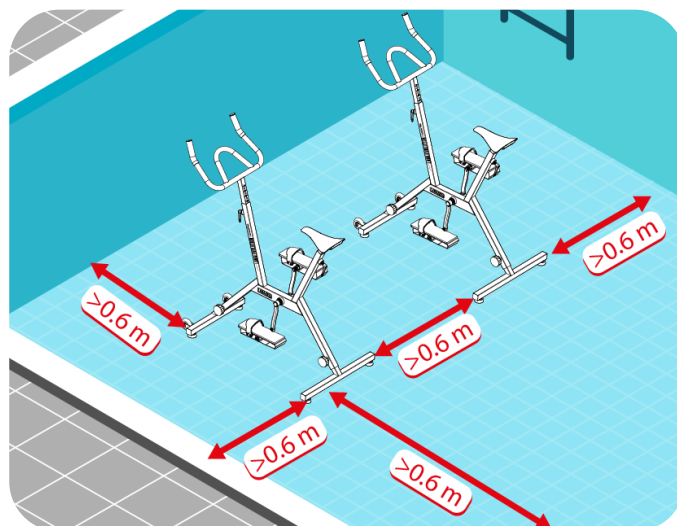
Het veiligheidsniveau van de apparatuur kan alleen worden gehandhaafd als deze regelmatig wordt gecontroleerd op beschadigingen en slijtage: goed vastzitten van de pedalen, goed vastzitten van zadel en zadelbuis, goed vastzitten van het stuur, goed vastzitten van het frame.

Vervang defecte onderdelen onmiddellijk en/of stel de apparatuur buiten gebruik totdat deze gerepareerd is.

Gebruik originele onderdelen om uw fiets te onderhouden.

Volg de onderstaande instructies om ervoor te zorgen dat uw fiets zo lang mogelijk meegaat:

- Controleer regelmatig de pH van uw zwembadwater zodat deze altijd tussen de 6,7 en 7,6 ligt.
- Haal de fiets tijdens schokbehandelingen uit het zwembad.
- Plaats de fiets niet te dicht bij de sproeikoppen.
- Laat een vrije ruimte van minstens 60 cm rond het product.
- Haal de fiets na elk gebruik uit het zwembad en spoel hem af met schoon water.



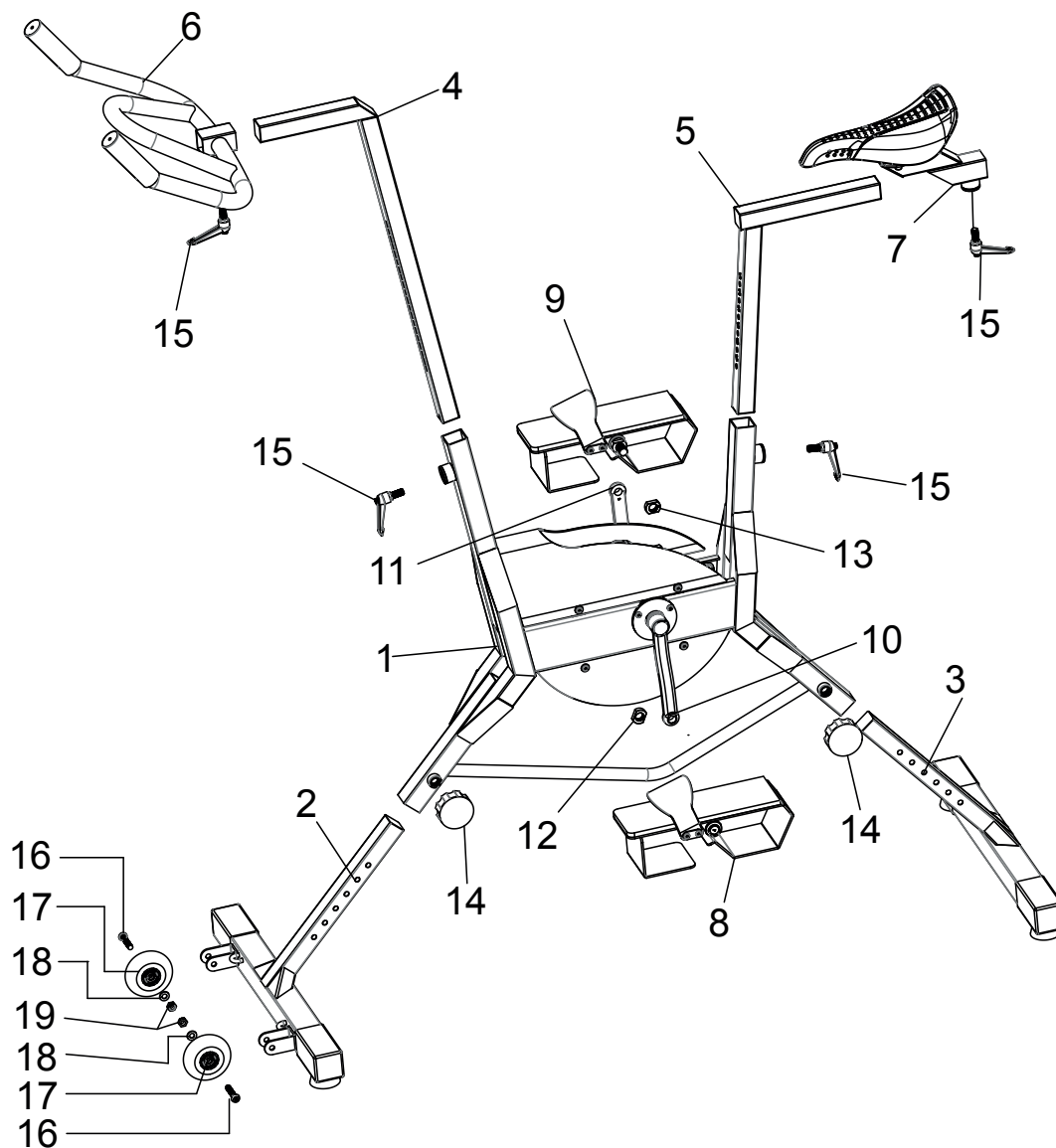
Naam product	Speeder bike
Type product	Aquabike voor zwembad
Afmetingen	max : 114*55,5*152 cm min: 94*55,5*114 cm
Gewicht product	22,7 kg
Type weerstand	Hydraulica
Aantal weerstandsinstellingen	2 (inbegrepen bij de pedalen)
Maximale belasting	100 kg
Maximaal gewicht gebruiker	150 kg in water <sup>1</sup>
Lengte gebruiker	155 - 195 cm
Diepte bekken	110 - 150 cm
Maximale hoek zwembad	20°
Type waterbehandeling	Chloor of zout
Aanbevolen PH	6,7 - 7,6

#### Inhoud verpakking :

- Fietsonderdelen (zie volgende pagina)
- Montagegereedschap (zie volgende pagina)
- Accessoires: bidon, bidonhouder, comfortzadel en multitrainingsstang
- Deze installatie- en gebruikershandleiding

<sup>1</sup> Klim er niet op vanuit het water!

# EXPLODED VIEW

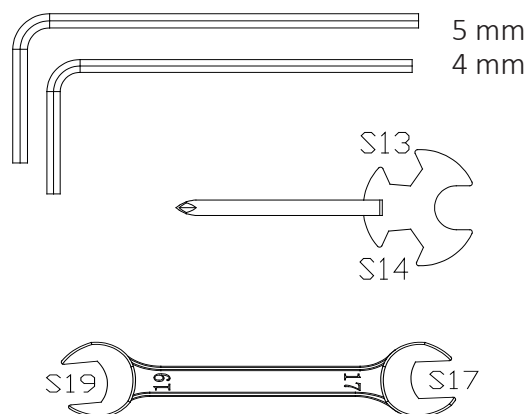


Nr.	Beschrijving	Hoeveelheid
1	Frame	1
2	Wielbasis vooraan	1
3	Achter juk	1
4	Stuurpen	1
5	Zadelpen	1
6	Stuur	1
7	Zadel	1
8	Pedaal links	1
9	Rechter pedaal	1
10	Crank A	1
11	Crank B	1
12	Crankmoer A	1
13	Krukmoer B	1
14	Wiel voor hoogteverstelling	2
15	Click & Turn™ hendel	4
16	M8x45mm schroef	2
17	Zwenkwiel	2
18	Sluitring ø8	2
19	Moer M8	2

## Gereedschap

Opmerking: het gebruik van dit gereedschap is voorbehouden aan de montage van deze fiets.

**AANDACHT:** Houd gereedschap buiten het bereik van kinderen.

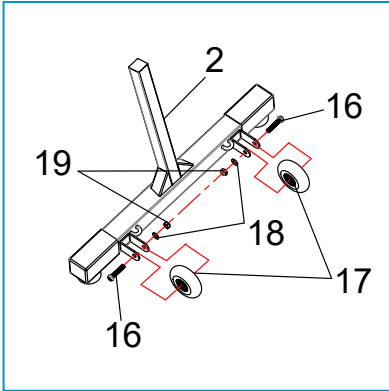


# MONTAGE

Volg de instructies in deze handleiding om uw product in elkaar te zetten.

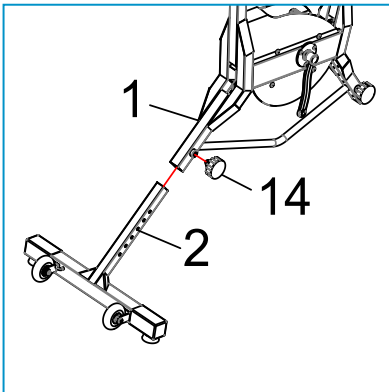
Stap niet op de fiets of trap pas op de pedalen als alle onderdelen gemonteerd zijn.

Ga op een voldoende groot, vlak en droog oppervlak staan om uw product in elkaar te zetten.



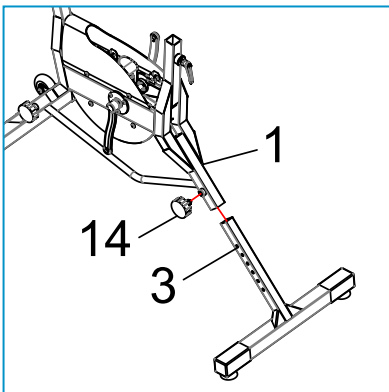
## Stap 1 /

Installeer de wielen (17) op de voorvoet met de schroeven (16), ringen (18) en moeren (19).



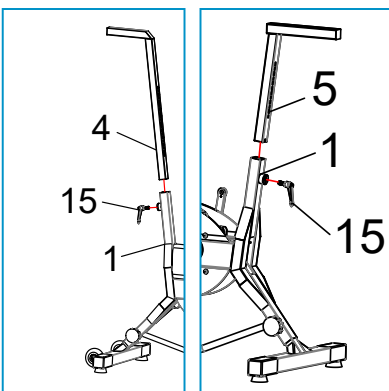
## Stap 2 /

Plaats de voorwielbasis (2) in het frame (1) en stel het stelwiel (14) af.



## Stap 3 /

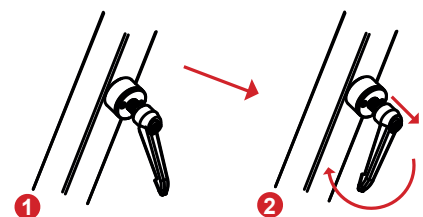
Plaats de achterwielbasis (3) in het frame (1) en stel vervolgens het stelwiel (14) af.



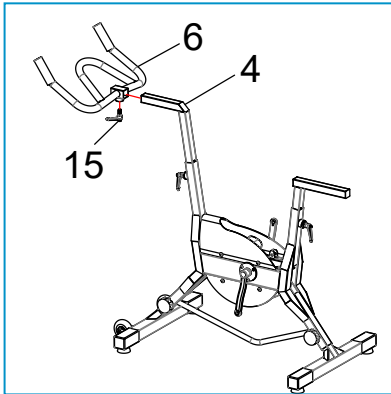
## Stap 4 /

Installeer de stuursteun (4) en zadelsteun (5) in het frame (1) en stel hun positie af met de «klik-en-draai»-hendel (15).

**WAARSCHUWING:** Lijn de klik-en-draai langs het frame uit om letsel te voorkomen. (zie hiernaast).

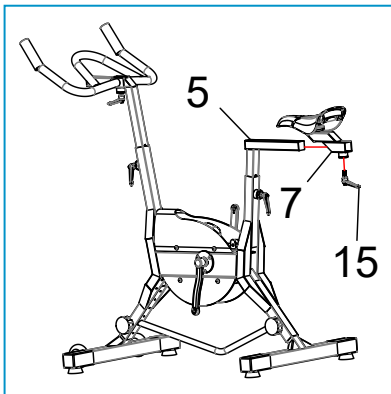


# MONTAGE



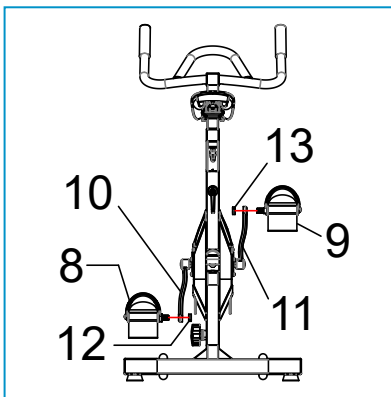
## Stap 5 /

Plaats het stuur (6) op de houder (4) en zet het stevig vast met de «klik-en-draai»-hendel (15).



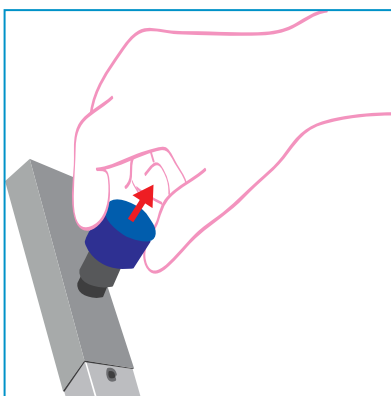
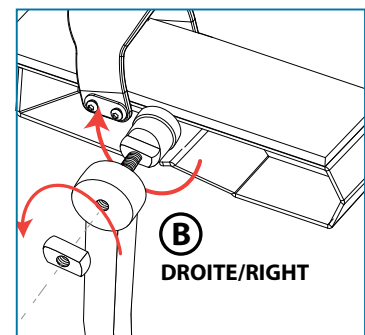
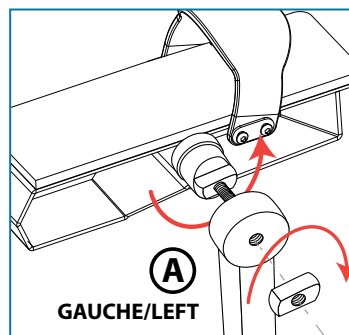
## Stap 6 /

Plaats het zadel (7) op de beugel (5) en zet het stevig vast met de «klik-en-draai»-hendel (15).



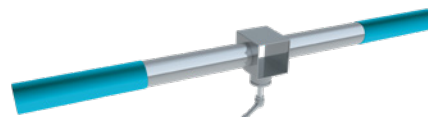
## Stap 7 /

Bevestig de linker (8) en rechter (9) pedalen stevig aan de linker (10) en rechter (11) crank met behulp van de borgmoeren (12-13).



## Stap 8 /

Bevestig de trainingsstang aan de beugel en zet hem stevig vast met de klik-en-draaihendel.



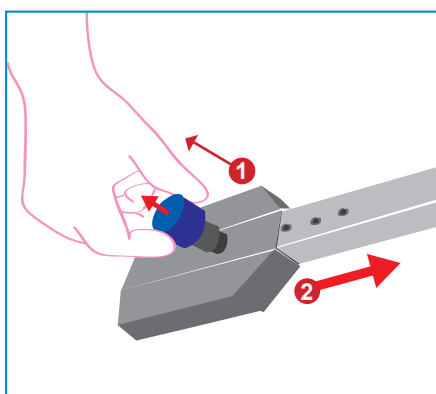
# INSTALLATIE

Nu u klaar bent met het monteren van uw SPEEDER fiets, moet u hem afstellen op uw lichaamsmaten zodat u in een ergonomische houding kunt fietsen:

- Je kunt de hoogte van de voeten, de hoogte van het zadel en de hoogte van het stuur aanpassen.
- Tijdens het sporten moet je in staat zijn om :
  - Streck elk been wanneer je je hiel op het pedaal zet, terwijl je zit,
  - houd je rug recht terwijl je het stuur vasthoudt en gaat zitten.



Als een van de verstellers uitsteekt, kan dit je bewegingen tijdens het sporten belemmeren.



## Hoogteverstelknop voor zadel, stuur en voeten

Om de hoogte van de zwembadfiets aan te passen, draait u de stelknop los en trekt u eraan om de voet los te maken. Pas de lengte van de voet aan, duw de knop vervolgens weer omlaag en schroef hem stevig vast.



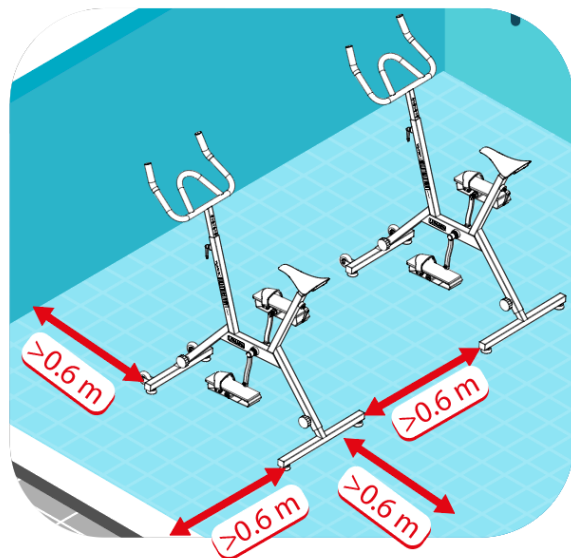
Voeten, stuurhoogte en zadelbuisafstelling mogen de laatste schaal niet overschrijden.

Plaats ten slotte je fiets in je zwembad op een stabiele, vlakke ondergrond, met een minimum vrije ruimte van 60 cm rond de fiets.

# AANWIJZINGEN VOOR GEBRUIK

## Voordat je begint met oefenen, moet je ervoor zorgen dat :

- De fiets is correct gemonteerd en geïnstalleerd volgens de informatie in deze instructies.
- De fiets is aangepast aan uw lichaamslengte zodat u in een ergonomische houding kunt fietsen.
- Er is niets dat uw bewegingen belemmert. Er moet minstens 60 cm vrije ruimte rond de fiets zijn.
- Er zijn geen medische contra-indicaties. Het is raadzaam om vooraf een arts te raadplegen. Ongepaste of overmatige lichaamsbeweging kan uw gezondheid schaden.
- De fiets staat opgesteld in het water, op een stabiele, horizontale ondergrond.
- U bent voldoende opgewarmd.



## Opwarmen

Deze stap is belangrijk omdat het je bloed beter laat circuleren en je spieren goed laat functioneren. Het vermindert ook de kans op kramp en spierblessures. Het is aan te raden om wat rekoefeningen te doen. Forceer je spieren niet tijdens deze fase en als je pijn voelt, stop dan onmiddellijk met de oefening.

## Tijdens de training :

- Gebruik altijd het systeem om je voeten op de pedalen te plaatsen.
- Aangezien er geen vrijloopsysteem is, mag u niet plotseling stoppen met trappen.
- Als u last krijgt van duizeligheid, zwakte, abnormale kortademigheid, pijn op de borst of andere symptomen, stop dan onmiddellijk en raadpleeg een arts.
- Bekijk onze video's voor meer ideeën over het gebruik van uw SPEEDER fiets:



[www.waterflex.fr/page/youtube](http://www.waterflex.fr/page/youtube)

Naarmate je ervaring opdoet, kun je de duur en intensiteit van de oefening verhogen. Het is aan te raden om minstens 3 keer per week te trainen.

## Na de training :

- Rek zodat je spieren ontspannen en je cardiovasculaire systeem tot rust komt.
- Berg uw fiets op volgens de instructies in het gedeelte «Tips voor onderhoud» op pagina 60.

# TIPS VOOR ONDERHOUD

## BELANGRIJK

Controleer de pH van het water voor elk gebruik. De pH van het zwembad moet tussen 6,7 en 7,6 liggen. **Als schade wordt veroorzaakt door een onevenwichtige pH-waarde, is de garantie niet langer van toepassing.** *(Vooral op onderdelen van geanodiseerd aluminium, roestvrij staal en siliconen)*

De fiets is gemaakt van geanodiseerd aluminium en AISI 316L maritiem roestvrij staal. De anticorrosiebehandeling maakt hem geschikt voor gebruik in chloorwater, zeewater en thermale wateren. Hij vereist geen speciale zorg in wateren met een pH-waarde (6,7-7,6).

1. Haal de fiets na elk gebruik uit het zwembad, spoel hem af met schoon water en droog hem bij voorkeur.
2. Breng de pH van je zwembad regelmatig in balans (aanbevolen pH 7,2).
3. Haal de fiets uit het zwembad als je handmatig chemicaliën of schokbehandelingen doseert. Plaats de fiets uit de buurt van het zwembad om spatten te voorkomen die vlekken of aanslag kunnen veroorzaken (vanwege de concentratie chemicaliën).
4. Afzettingen van poeder, zout of agressieve producten die corrosie bevorderen, moeten worden vermeden.
5. Bij de eerste reiniging van de zwembadoppervlakken (voor het vullen van het zwembad) en bij de daaropvolgende onderhoudsreiniging moet u de fiets uit het zwembad halen om elk risico op vlekken of afzettingen te vermijden.
6. Als u de fiets niet gebruikt, spoel hem dan grondig af in schoon water, droog hem af en bewaar hem op een plek uit de buurt van chemicaliën of apparatuur die gebruikt wordt voor het doseren van chemicaliën voor zwembadonderhoud.
7. Kalkaanslag of vlekken moeten worden verwijderd met een reinigingsmiddel voor geanodiseerd metaal en een zachte, niet-schurende doek. Daarna schoonmaken met schoon water en afdrogen.
8. Houd je bij onderdompeling in water vast aan de fiets om schokken en krassen op je bekken of de fiets te voorkomen.

Het veiligheidsniveau van de uitrusting kan alleen worden gehandhaafd als deze regelmatig wordt gecontroleerd op schade en slijtage: vastzittende pedalen, vastzittende zadel- en zadelbuis, vastzittende sturen, vastzittende frames.

Vervang defecte onderdelen onmiddellijk en/of stel de uitrusting buiten gebruik tot deze gerepareerd is.

Gebruik originele onderdelen om uw fiets te onderhouden.

Volg deze instructies om ervoor te zorgen dat je fiets zo lang mogelijk meegaat:

- Controleer de pH van je zwembadwater regelmatig om er zeker van te zijn dat het altijd tussen de 6,7 en 7,6 ligt.
- Haal de fiets tijdens schokbehandelingen uit het zwembad.
- Plaats de fiets niet te dicht bij de spuitmonden.
- Laat een vrije ruimte van minstens 60 cm rond het product.
- Haal de fiets na elk gebruik uit het zwembad en spoel hem af met schoon water.

# GARANTIE

Uw *Waterflex* product is gegarandeerd tegen fabricagefouten voor een periode van 2 jaar voor de metalen structuur en 6 maanden voor slijtdelen onder de hieronder vermelde voorwaarden. Deze garantie gaat in op de factuurdatum.

De garantie vervalt als het apparaat wordt gerepareerd door een niet door *Waterflex* geautoriseerd persoon. Defecte onderdelen moeten binnen de garantieperiode aan *Waterflex* worden geretourneerd om te worden geaccepteerd. De garantie dekt niet de kosten van arbeid of ongeoorloofde vervanging, noch de kosten van het vervoer van de betreffende onderdelen.

Slijtageonderdelen zijn onder andere: pedalen (beschermend schuim en riempjes), wielen, siliconen voetjes, klik-en-draaihendels, verstelknoppen, beschermkapjes, anode, bidonhouder.

## **Van de garantie zijn uitdrukkelijk uitgesloten**

- Stringen of schade als gevolg van het gebruik van niet-goedgekeurde accessoires.
- Schade als gevolg van installatie of reparatie die niet in overeenstemming is met de veiligheidsvoorschriften.
- Stringen of schade als gevolg van een chemische omgeving die ongeschikt is voor zwembaden.
- Defecten die het gevolg zijn van ongelukken, onjuist of oneigenlijk gebruik (stoten, contact met chemische producten, onjuiste behandeling), wijzigingen en de gevolgen van normale slijtage en veroudering van het product.

De verpakking moet tijdens de garantieperiode in perfecte staat worden gehouden.  
Als u dit niet doet, vervalt de garantie.

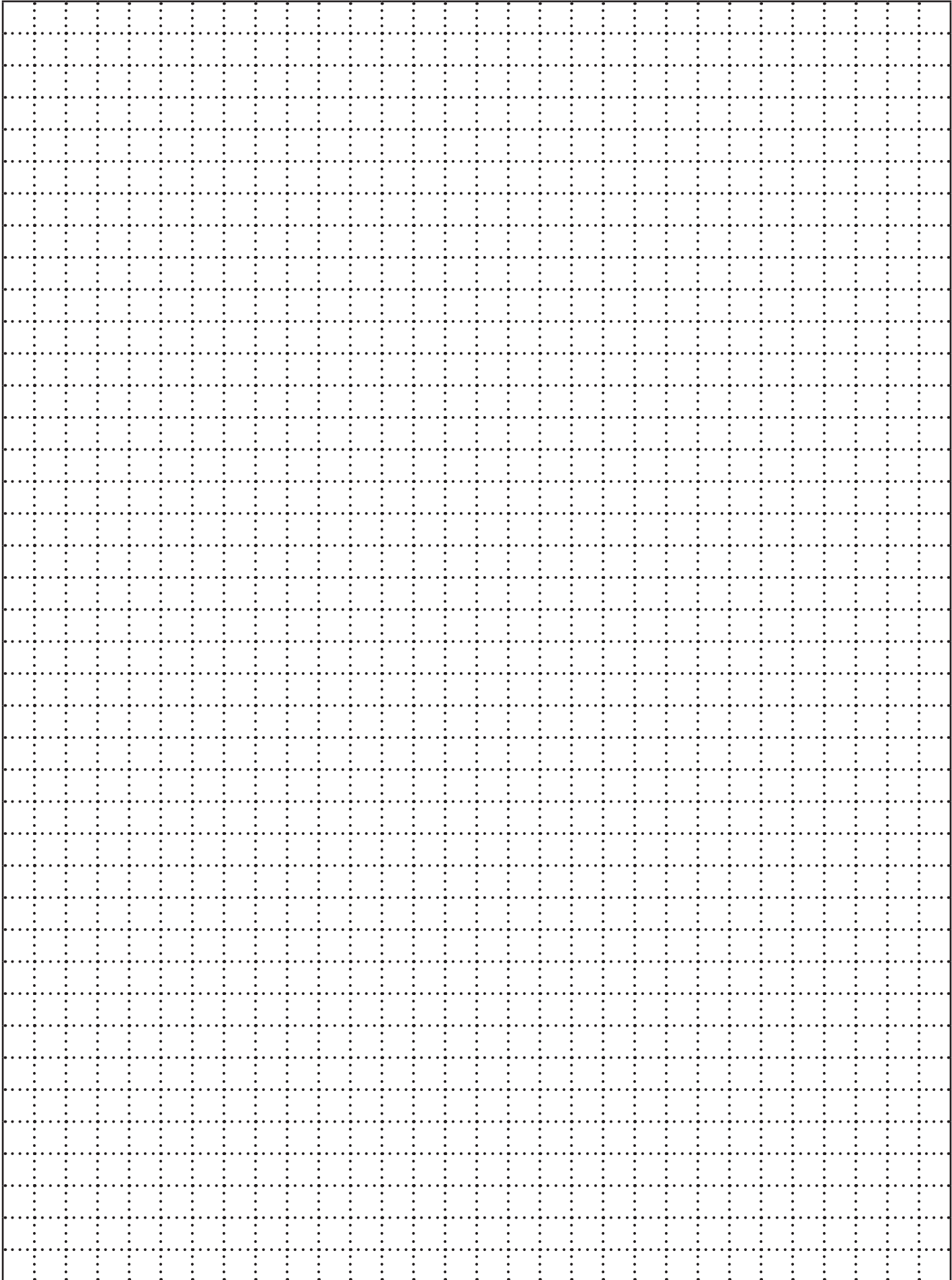
Geachte heer/mevrouw,

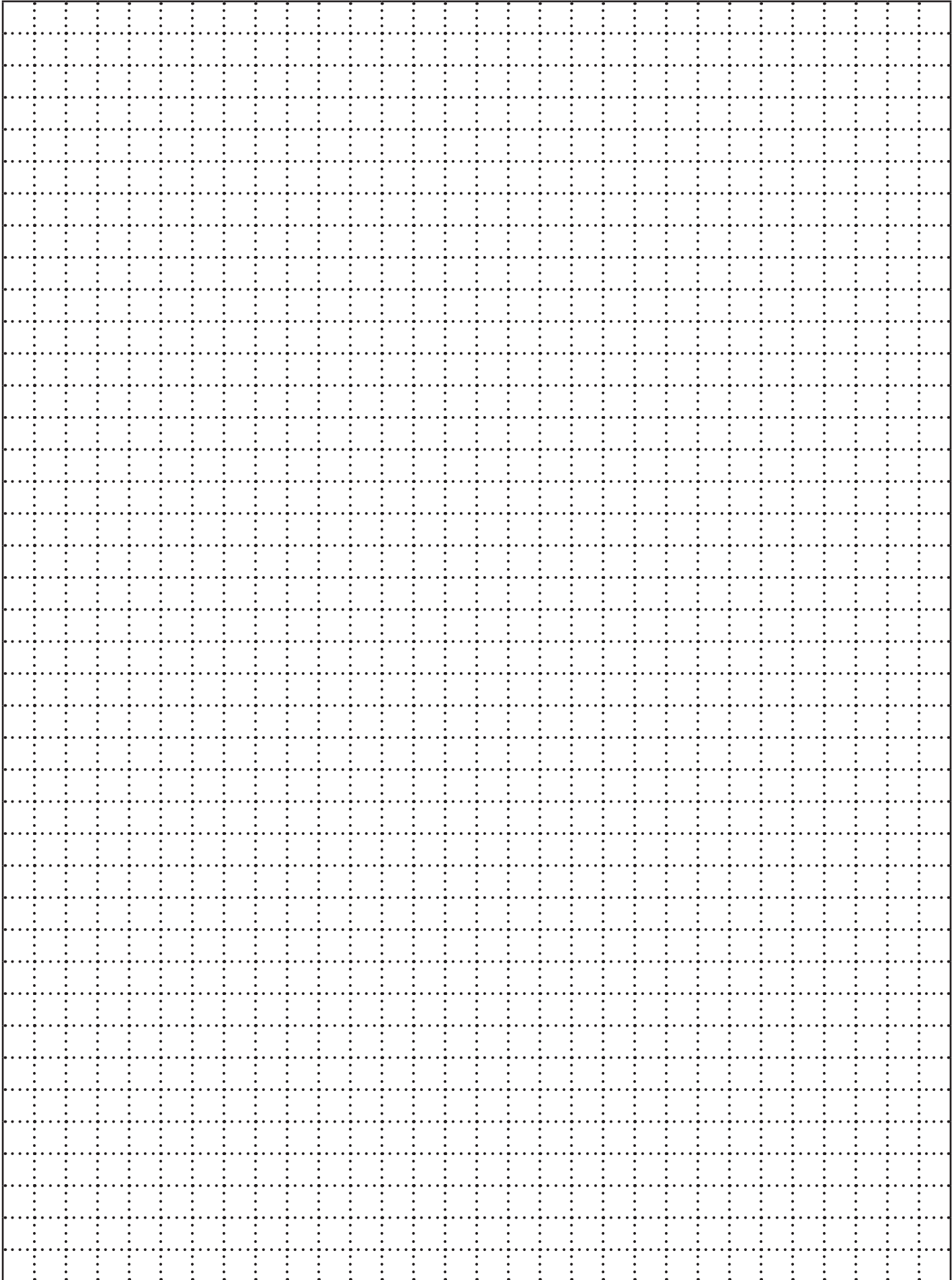
**Een vraag? Een probleem? Of registreer gewoon uw  
garantie, vindt u op onze website:**

**<https://assistance.poolstar.fr/>**

Wij danken u voor uw vertrouwen en  
wensen u een aangename zwemtijd.

Uw gegevens kunnen worden verwerkt overeenkomstig de Franse wet op de gegevensbescherming van 6 januari 1978 en worden aan niemand doorgegeven.





# Waterflex

Water Fitness Expert



Assistance technique - Technical support -  
Asistencia técnica - Assistenza tecnica -  
Technische ondersteuning - Technische bijstand

[www.assistance.poolstar.fr](http://www.assistance.poolstar.fr)  
[contact@poolstar.fr](mailto:contact@poolstar.fr)

Waterflex est une marque du groupe

